

ส่วนที่ ๒ ยุทธศาสตร์องค์กรปกครองส่วนท้องถิ่น

๑. ความสัมพันธ์ระหว่างแผนพัฒนาระดับมหภาค

๑. แผนยุทธศาสตร์ชาติ ๒๐ ปี

ยุทธศาสตร์ชาติ ๒๐ ปี (พ.ศ. ๒๕๖๑ - ๒๕๘๐) เป็นแผนแม่บทหลักของการพัฒนาประเทศไทยและเป้าหมายการพัฒนาที่ยั่งยืน (Sustainable Development Goals: SDGs) รวมทั้งการปรับโครงสร้างประเทศไทยไปสู่ประเทศไทย ๔.๐ ตลอดจนประเด็นการปฏิรูปประเทศ นอกจากนั้นได้ให้ความสำคัญกับการมีส่วนร่วมของภาคีการพัฒนาทุกภาคส่วนทั้งในระดับกลุ่มอาชีพ ระดับภาค และระดับประเทศในทุกขั้นตอนของแผนฯ อย่างกว้างขวางและต่อเนื่องเพื่อร่วมกันกำหนดวิสัยทัศน์และ ทิศทางการพัฒนาประเทศ รวมทั้งร่วมจัดทำรายละเอียดยุทธศาสตร์ของแผนฯ เพื่อมุ่งสู่ “ความมั่นคง มั่งคั่ง และยั่งยืน ” การพัฒนาประเทศให้คนในสังคมอยู่ร่วมกันอย่างสงบสุข เศรษฐกิจเจริญเติบโตอย่างมีคุณภาพและยั่งยืน ภายใต้กระแสการเปลี่ยนแปลงทั้งภายในและภายนอกประเทศที่ปรับเปลี่ยนเร็ว คาดการณ์ได้ยากและซับซ้อนมากยิ่งขึ้น โดยเร่งสร้างภูมิคุ้มกันเพื่อป้องกันปัจจัยเสี่ยง และเสริมรากฐานประเทศด้านต่าง ๆ ให้เข้มแข็งควบคู่ไปกับการพัฒนาคนและสังคมไทยให้มีคุณภาพ มีโอกาสเข้าถึงทรัพยากรและได้รับประโยชน์จากการพัฒนาเศรษฐกิจและสังคมอย่างเป็นธรรม รวมทั้งสร้างโอกาสทางเศรษฐกิจด้วยฐานความรู้ และความคิดสร้างสรรค์บนพื้นฐานการผลิตและการบริโภคที่เป็นมิตรต่อสิ่งแวดล้อม โดยมีการกำหนดวิสัยทัศน์ประเทศ ดังนี้

วิสัยทัศน์ : “ประเทศมีความมั่นคง มั่งคั่ง ยั่งยืน เป็นประเทศพัฒนาแล้ว ด้วยการพัฒนาตามปรัชญาของเศรษฐกิจพอเพียง”

ความมั่นคง หมายถึง การมีความมั่นคงปลอดภัยในทุกมิติ ประเทศมีความมั่นคงในเอกราชและอธิปไตยมีสถาบันชาติ ศาสนา พระมหากษัตริย์ที่เข้มแข็งเป็นศูนย์ที่ยึดเหนี่ยวจิตใจของประชาชน มีระบบการเมืองที่มั่นคงเป็นกลไกที่นำไปสู่การบริหารประเทศที่ต่อเนื่องและโปร่งใสตามหลักธรรมาภิบาล สังคมมีความปรองดองและสามัคคี สามารถผนึกกำลังเพื่อพัฒนาประเทศ ชุมชนมีความเข้มแข็ง ครอบครัวมีความอบอุ่น ประชาชนมีความมั่นคงในชีวิต และความปลอดภัยในทรัพย์สิน และฐานทรัพยากรและสิ่งแวดล้อมมีความมั่นคงของอาหาร พลังงาน และน้ำ

ความมั่งคั่ง คือ ประเทศไทยมีการขยายตัวของเศรษฐกิจอย่างต่อเนื่อง เศรษฐกิจมีความสามารถในการแข่งขันสูง ความสมบูรณ์ในทุนที่สามารถสร้างการพัฒนาอย่างต่อเนื่อง ความยั่งยืน หมายถึง การพัฒนาที่สามารถสร้างความเจริญ การผลิตและการบริโภคเป็นมิตรกับสิ่งแวดล้อม มุ่งประโยชน์ส่วนรวมอย่างยั่งยืนและประชาชนทุกภาคส่วนในสังคมยึดถือและปฏิบัติตามหลักเศรษฐกิจพอเพียง

อนาคตประเทศไทย ปี พ.ศ. ๒๕๗๙ ทุกภาคส่วนต้องร่วมมือกันขับเคลื่อนให้ก้าวไปสู่ เศรษฐกิจและสังคมไทยที่มีการพัฒนาอย่างมั่นคงและยั่งยืน เศรษฐกิจและสังคมพัฒนาอย่างเป็นมิตรกับสิ่งแวดล้อม สังคมไทยที่เป็นธรรม มีความเหลื่อมล้ำน้อย ระบบการบริหารภาครัฐมีขนาดเล็ก มีประสิทธิภาพ ทันสมัย รับผิดชอบ โปร่งใสตรวจสอบได้และประชาชนมีส่วนร่วม ประเทศไทยมีบทบาทในเวทีระดับภูมิภาคและระดับโลก ระบบเศรษฐกิจมีความเป็นชาติการค้า บนฐานการขยายตัวของอุตสาหกรรมแห่งอนาคต การท่องเที่ยวตลาดคุณภาพ การบริหารคุณภาพ การค้าปลีก และเศรษฐกิจดิจิทัลที่เข้มข้น และคนไทยในอนาคตเป็นมนุษย์ที่สมบูรณ์ เป็นพลเมืองที่สามารถเรียนรู้ด้วยตัวเอง เป็นพลเมืองที่ตื่นรู้ มีจิตสาธารณะและทำประโยชน์ต่อส่วนรวม เป็นพลเมืองไทย พลเมืองอาเซียน และพลเมืองโลก และเพื่อให้บรรลุวิสัยทัศน์นำไปสู่การพัฒนาให้คนไทยมีความสุขและตอบสนองต่อการบรรลุซึ่งผลประโยชน์แห่งชาติในการที่จะพัฒนาคุณภาพชีวิตสร้างรายได้ระดับสูง เป็นประเทศพัฒนาแล้ว และสร้างความสุขของคนไทย สังคมมีความมั่นคง เสมอภาคและเป็นธรรม ประเทศสามารถแข่งขันได้ในระบบเศรษฐกิจ จึงได้กำหนดยุทธศาสตร์ไว้ ๖ ด้าน ดังนี้

๑. ยุทธศาสตร์ด้านความมั่นคง

(๑) เสริมสร้างความมั่นคงของ

สถาบันหลักและการปกครองระบอบประชาธิปไตยอันมีพระมหากษัตริย์ทรงเป็นประมุข



(๒) ปฏิรูปกลไกการบริหารประเทศ
และพัฒนาความมั่นคงทางการเมือง ขจัดคอร์รัปชัน
สร้างความเชื่อมั่นในกระบวนการยุติธรรม

(๓) การรักษาความมั่นคงภายใน
และความสงบเรียบร้อยภายในตลอดจนการบริหาร
จัดการความมั่นคงชายแดนและชายฝั่งทะเล

(๔) การพัฒนาระบบ กลไก มาตรการ
และความร่วมมือระหว่างประเทศทุกระดับและรักษา
คุณภาพความสัมพันธ์กับประเทศมหาอำนาจ
เพื่อป้องกันและแก้ไขปัญหาความมั่นคงรูปแบบใหม่

(๕) การพัฒนาเสริมสร้างศักยภาพการป้องกันประเทศ

(๖) การพัฒนาระบบการเตรียมพร้อมแห่งชาติและระบบบริหารจัดการภัยพิบัติ รักษาความมั่นคง
ของฐานทรัพยากรธรรมชาติและสิ่งแวดล้อม

(๗) การปรับกระบวนการทำงานของกลไกที่เกี่ยวข้องจากแนวตั้งสู่แนวนานมากขึ้น

๒. ยุทธศาสตร์ด้านการสร้างความสามารถในการแข่งขัน

(๑) การพัฒนาสมรรถนะทางเศรษฐกิจ ส่งเสริมการค้าการลงทุน พัฒนาสู่ชาติการค้า

(๒) การพัฒนาภาคการผลิตและบริการ เสริมสร้างฐานการผลิตเข้มแข็งยั่งยืน และส่งเสริมเกษตรกร
รายย่อยสู่เกษตรยั่งยืนเป็นมิตรกับสิ่งแวดล้อม

(๓) การพัฒนาผู้ประกอบการและเศรษฐกิจชุมชน พัฒนาทักษะผู้ประกอบการยกระดับผลิตภาพ
แรงงานและพัฒนา SMEs สู่สากล

(๔) การพัฒนาพื้นที่เศรษฐกิจพิเศษและเมือง พัฒนาเขตเศรษฐกิจพิเศษชายแดน และพัฒนาระบบ
เมืองศูนย์กลางความเจริญ

(๕) การลงทุนพัฒนาโครงสร้างพื้นฐาน ด้านการขนส่ง ความมั่นคงและพลังงาน ระบบเทคโนโลยี
สารสนเทศ และการวิจัย และพัฒนา

(๖) การเชื่อมโยงกับภูมิภาคและเศรษฐกิจโลก สร้างความเป็นหุ้นส่วน

๓. ยุทธศาสตร์ด้านการเสริมสร้างศักยภาพคน

(๑) พัฒนาศักยภาพคนตลอดช่วงชีวิต

(๒) การยกระดับการศึกษาและการเรียนรู้ให้มีคุณภาพเท่าเทียมและทั่วถึง

(๓) ปลูกฝังระเบียบวินัย คุณธรรม จริยธรรม ค่านิยมที่พึงประสงค์

(๔) การสร้างเสริมให้คนมีสุขภาพที่ดี

(๕) การสร้างความอยู่ดีมีสุขของครอบครัวไทย

๔. ยุทธศาสตร์ด้านการสร้างโอกาส ความเสมอภาค และเท่าเทียมกันทางสังคม

(๑) สร้างความมั่นคงและการลดความเหลื่อมล้ำทางเศรษฐกิจและสังคม

(๒) พัฒนาระบบบริการและระบบบริหารจัดการสุขภาพ

(๓) มีสภาพแวดล้อมและนวัตกรรมที่เอื้อต่อการดำรงชีวิตในสังคมสูงวัย

(๔) สร้างความเข้มแข็งของสถาบันทางสังคม ทunesทางวัฒนธรรมและความเข้มแข็งของชุมชน

(๕) พัฒนาการสื่อสารมวลชนให้เป็นกลไกในการสนับสนุนการพัฒนา

๕. ยุทธศาสตร์การสร้างการเติบโตบนคุณภาพชีวิตที่เป็นมิตรกับสิ่งแวดล้อม

(๑) จัดระบบอนุรักษ์ฟื้นฟู และป้องกันการทำลายทรัพยากรธรรมชาติ

(๒) วางระบบบริหารจัดการน้ำให้มีประสิทธิภาพทั้ง ๒๕ ลุ่มน้ำ เน้นการปรับระบบการบริหารจัดการ
อุทกภัยอย่างบูรณาการ

(๓) การพัฒนาและใช้พลังงานที่เป็นมิตรต่อสิ่งแวดล้อม

(๔) การพัฒนาเมืองอุตสาหกรรมเชิงนิเวศและเมืองที่เป็นมิตรกับสิ่งแวดล้อม

(๕) การร่วมลดปัญหาโลกร้อนและปรับตัวให้พร้อมกับการเปลี่ยนแปลงสภาพภูมิอากาศ

(๖) การใช้เครื่องมือทางเศรษฐศาสตร์และนโยบายการคลัง

๖. ยุทธศาสตร์ด้านการการปรับสมดุลและพัฒนาระบบบริหารจัดการภาครัฐ

(๑) การปรับปรุงโครงสร้าง บทบาท ภารกิจของหน่วยงานภาครัฐ ให้มีขนาดที่เหมาะสม

(๒) การวางระบบบริหารราชการแบบบูรณาการ

(๓) การพัฒนาระบบบริหารจัดการกำลังคนและพัฒนาบุคลากรภาครัฐ

(๔) การต่อต้านการทุจริตและประพฤติมิชอบ

(๕) การปรับปรุงกฎหมายและระเบียบต่าง ๆ ให้ทันสมัย เป็นธรรมและเป็นสากล

(๖) พัฒนาระบบการให้บริการประชาชนของหน่วยงานภาครัฐ

(๗) ปรับปรุงการบริหารจัดการรายได้และรายจ่ายของภาครัฐ

๒. แผนพัฒนาเศรษฐกิจและสังคมแห่งชาติ ฉบับที่ ๑๒ (พ.ศ.๒๕๖๐ - ๒๕๖๔)

คณะรัฐมนตรีมีมติเห็นชอบตามที่สำนักงานคณะกรรมการพัฒนาการเศรษฐกิจและสังคมแห่งชาติ (สศช.) ในวันที่ ๑๓ กันยายน พ.ศ. ๒๕๕๙ โดยมีกระบวนการประชุมระดมความคิดเห็นทิศทางของแผนพัฒนาเศรษฐกิจและสังคมแห่งชาติ ฉบับที่ ๑๒ ของภาคีการพัฒนาทุกภาคส่วนทั้งระดับภาคทั้ง ๔ ภาค และระดมความคิดเห็นเฉพาะกลุ่ม(Focus Group) เช่น กลุ่มภาครัฐ กลุ่มภาคเอกชน กลุ่มภาคเยาวชน เพื่อให้ได้ข้อคิดเห็นและข้อเสนอแนะ อันจะนำไปสู่การกำหนดทิศทางและยุทธศาสตร์การพัฒนาประเทศในช่วงแผนพัฒนาเศรษฐกิจและสังคมแห่งชาติ ฉบับที่๑๒ ที่ชัดเจน เป็นที่ยอมรับสามารถนำไปปฏิบัติได้อย่างเป็นรูปธรรมต่อไป

การพัฒนาประเทศของแผนพัฒนาฯ ฉบับที่ ๑๑ ในระยะที่ผ่านมา ประเทศไทยต้องเผชิญกับการเปลี่ยนแปลงหลากหลายรูปแบบทั้งภายในและภายนอกประเทศ อาทิ ความไม่มั่งคั่งทางเศรษฐกิจ การเข้าสู่สังคมผู้สูงอายุ ความผันผวนของเศรษฐกิจโลก กระแสการเปิดเศรษฐกิจเสรี การเปลี่ยนแปลงด้านเทคโนโลยี การก่อการร้ายข้ามชาติ และภัยพิบัติทางธรรมชาติ ประกอบกับการพัฒนาที่ผ่านมายังคงประสบปัญหาหลายๆ ด้าน ทั้งปัญหาคุณภาพการศึกษา ความเหลื่อมล้ำทางสังคม ความเสื่อมถอยทางวัฒนธรรมผลิตภาพการผลิตต่ำ และความเสื่อมโทรมของทรัพยากรธรรมชาติและสิ่งแวดล้อม ดังนั้น การพัฒนาประเทศในช่วงแผนพัฒนาฯ ฉบับที่ ๑๒ จำเป็นต้องมีการเตรียมความพร้อมเพื่อรับมือต่อบริบทการเปลี่ยนแปลงต่างๆ อย่างเหมาะสมมากขึ้น โดยเฉพาะอย่างยิ่งการวางแผนการพัฒนาที่คำนึงถึงการวางรากฐานของประเทศในระยะยาวทั้งในด้านความมั่นคง เศรษฐกิจ สังคม ทรัพยากรธรรมชาติและสิ่งแวดล้อม และการบริหารจัดการที่ดี

ทั้งนี้ ประเทศไทยในปัจจุบัน อยู่ในห้วงเวลาแห่งการปฏิรูปประเทศไปสู่ความ “มั่นคง มั่งคั่ง และยั่งยืน” เพื่อความสุขของคนไทยทุกคน เป็นห้วงเวลาที่ประเทศไทยให้ความสำคัญกับการกำหนดยุทธศาสตร์การพัฒนาประเทศในระยะยาว ซึ่งไม่ได้มองการพัฒนาในระยะใกล้เพียงอย่างเดียว หากแต่มองถึงอนาคตของคนไทยทุกคนในอีก ๒๐ ปีข้างหน้า ดังนั้น การวางแผนพัฒนาเศรษฐกิจและสังคมแห่งชาติ ทั้งในส่วนของแผนพัฒนาฯ ฉบับที่ ๑๒ และต่อเนื่องไปสู่แผนพัฒนาฉบับต่อไป จึงไม่ใช่แผนที่มุ่งผลสำเร็จของการพัฒนาเฉพาะเพียง ๕ ปีของการประกาศใช้แต่เป็นการกำหนดยุทธศาสตร์และแนวทางการพัฒนาที่มุ่งต่อยอดผลสัมฤทธิ์ของแผนที่สอดคล้องเชื่อมโยงและรองรับการพัฒนาอย่างต่อเนื่องกันไปตลอด ๒๐ ปี ตามกรอบยุทธศาสตร์ชาติระยะ ๒๐ ปี (พ.ศ.๒๕๖๑ - ๒๕๘๐) ซึ่งประกอบด้วย ๑๐ ยุทธศาสตร์สำคัญ ได้แก่

ยุทธศาสตร์ที่ ๑ การเสริมสร้างและพัฒนาศักยภาพทุนมนุษย์

ยุทธศาสตร์ที่ ๒ การสร้างความเป็นธรรมและลดความเหลื่อมล้ำในสังคม

ยุทธศาสตร์ที่ ๓ การสร้างความเข้มแข็งทางเศรษฐกิจและแข่งขันได้อย่างยั่งยืน

ยุทธศาสตร์ที่ ๔ การเติบโตที่เป็นมิตรกับสิ่งแวดล้อมเพื่อการพัฒนาอย่างยั่งยืน

ยุทธศาสตร์ที่ ๕ การเสริมสร้างความมั่นคงแห่งชาติเพื่อการพัฒนาประเทศ

สู่ความมั่งคั่งและยั่งยืน

ยุทธศาสตร์ที่ ๖ การบริหารจัดการในภาครัฐ การป้องกันการทุจริตประพฤติมิชอบ

และธรรมาภิบาลในสังคมไทย

ยุทธศาสตร์ที่ ๗ การพัฒนาโครงสร้างพื้นฐานและระบบโลจิสติกส์

ยุทธศาสตร์ที่ ๘ การพัฒนาวิทยาศาสตร์ เทคโนโลยี วิจัย และนวัตกรรม

ยุทธศาสตร์ที่ ๙ การพัฒนาภาค เมือง และพื้นที่เศรษฐกิจ

ยุทธศาสตร์ที่ ๑๐ ความร่วมมือระหว่างประเทศเพื่อการพัฒนา

สำหรับการพัฒนาประเทศในระยะแผนพัฒนาฯ ฉบับที่ ๑๒ จะมุ่งบรรลุเป้าหมายในระยะ ๕ ปีที่จะส่งผล
ตอบสนองเป้าหมายการพัฒนาในระยะยาว โดยมีหลักการสำคัญของแผนฯ ประกอบด้วย

๑. ยังคงยึดหลัก “ปรัชญาของเศรษฐกิจพอเพียง” อย่างต่อเนื่องจากแผนพัฒนาฯ ฉบับที่ ๙-๑๑ เพื่อให้การ
พัฒนาในทุกมิติเป็นไปอย่างมีบูรณาการบนทางสายกลาง มีความพอประมาณ มีเหตุผล รวมถึงมีระบบภูมิคุ้มกันที่ดี
สอดคล้องกับภูมิสังคม การพัฒนาทุกด้าน มีดุลยภาพ ทั้งมิติเศรษฐกิจ สังคม และระบบนิเวศน์ มีความสอดคล้อง เกื้อกูลและ
พึ่งพาอาศัยซึ่งกันและกัน การพัฒนาในมิติหนึ่งไม่ส่งผลกระทบต่อมิติอื่น ๆ สามารถพัฒนา
เศรษฐกิจของประเทศให้เจริญเติบโตอย่างต่อเนื่อง มีคุณภาพและมีเสถียรภาพ การกระจายความมั่งคั่งอย่างทั่วถึงและเป็น
ธรรม เป็นการเติบโตที่ไม่ทำลายสิ่งแวดล้อม ชุมชน วิถีชีวิต ค่านิยม ประเพณี และวัฒนธรรม เพื่อมุ่งไปสู่ความมั่นคง มั่งคั่ง
และยั่งยืนของประเทศอย่างแท้จริง

๒. คำนึงถึง “การพัฒนาที่ยั่งยืน” โดยใช้ “คนเป็นศูนย์กลางการพัฒนา” มุ่งสร้างคนไทยให้เป็นพลังสำคัญในการ
สร้างความมั่นคงของชาติ เป็นกลจักรสำคัญในการขับเคลื่อนการพัฒนาเศรษฐกิจ สังคม ทรัพยากรธรรมชาติและ
สิ่งแวดล้อม และการบริหารจัดการ โดยในมิติสังคม พัฒนาคนทุกช่วงวัยและเตรียมความพร้อมเข้าสู่สังคมผู้สูงอายุอย่างมี
คุณภาพ มุ่งเน้นให้คนมีศักยภาพและการเรียนรู้ มีความคิดสร้างสรรค์ มีความสามารถรอบด้านและมีโอกาสในการเข้าถึง
คุณภาพของการศึกษาอย่างเท่าเทียม ลดความเหลื่อมล้ำในสังคมและยกระดับคุณภาพชีวิตของคนและครอบครัวให้ดีขึ้น
ในมิติเศรษฐกิจ พัฒนาคนทั้งด้านคุณภาพและปริมาณเพื่อเพิ่มศักยภาพการแข่งขันทั้งในภาคการผลิตและบริการเพื่อ
ก้าวสู่การหลุดพ้นจากกับดักรายได้ปานกลางสู่รายได้สูง ในมิติด้านทรัพยากรธรรมชาติและสิ่งแวดล้อม มุ่งสร้างคนให้ใช้
และอยู่กับสิ่งแวดล้อม อยู่ร่วมกันอย่างเกื้อกูล อนุรักษ์ ฟื้นฟู ใช้ประโยชน์ทรัพยากรธรรมชาติและสิ่งแวดล้อมอย่าง
เหมาะสม สร้างและถ่ายทอดองค์ความรู้ด้านการอนุรักษ์ทรัพยากรธรรมชาติและสิ่งแวดล้อมอย่างต่อเนื่อง

๓. ยึด “วิสัยทัศน์ภายใต้ยุทธศาสตร์ชาติ ๒๐ ปี” มาเป็นกรอบของวิสัยทัศน์ประเทศไทยในแผนพัฒนาฯ ฉบับที่
๑๒ วิสัยทัศน์ “ประเทศไทยมีความมั่นคง มั่งคั่ง ยั่งยืน เป็นประเทศพัฒนาแล้ว ด้วยการพัฒนาตามหลักปรัชญาของ
เศรษฐกิจพอเพียง” หรือเป็นคติพจน์ประจำชาติว่า “มั่นคง มั่งคั่ง ยั่งยืน”

๔. ยึด “เป้าหมายอนาคตประเทศไทยปี ๒๕๗๙” ที่เป็นเป้าหมายในยุทธศาสตร์ชาติ ๒๐ ปีมาเป็นกรอบในการ
กำหนดเป้าหมายที่จะบรรลุใน ๕ ปีแรกและเป้าหมายในระดับย่อยลงมา โดยที่เป้าหมายและตัวชี้วัดในด้านต่าง ๆ มีความ
สอดคล้องกับกรอบเป้าหมายที่ยั่งยืน

๕. ยึด “หลักการเจริญเติบโตทางเศรษฐกิจที่ลดความเหลื่อมล้ำและขับเคลื่อนการเจริญเติบโตจากการเพิ่มผลิต
ภาพการผลิตบนฐานของการใช้ภูมิปัญญาและนวัตกรรม” แผนพัฒนาฯ ฉบับที่ ๑๒ มุ่งเน้นการสร้างความสำเร็จเติบโตทาง
เศรษฐกิจที่มีความครอบคลุมทั่วถึงเพื่อเพิ่มขยายฐานกลุ่มประชากรชั้นกลางให้กว้างขึ้น โดยกำหนดเป้าหมายในการเพิ่ม
โอกาสทางเศรษฐกิจ โอกาสทางสังคม และรายได้ของ กลุ่มประชากรรายได้ต่ำสุดร้อยละ ๔๐ ให้สูงขึ้น นอกจากนี้การเพิ่ม
ผลิตภาพการผลิตบนฐานของการใช้ภูมิปัญญาและพัฒนานวัตกรรมนับเป็นหัวใจสำคัญในการขับเคลื่อนการพัฒนาในระยะ
ต่อไป

๖. ยึด “หลักการนำไปสู่การปฏิบัติให้เกิดผลสัมฤทธิ์อย่างจริงจังใน ๕ ปีที่ต่อยอดไปสู่ผลสัมฤทธิ์ที่เป็นเป้าหมาย
ระยะยาว” จากการพัฒนาที่เป็นกลไกเชื่อมต่อในลำดับแรกที่จะกำกับและส่งต่อแนวทางการพัฒนาและเป้าหมายใน
ยุทธศาสตร์ชาติ ๒๐ ปีให้เกิดการปฏิบัติในทุกระดับและในแต่ละด้านอย่างสอดคล้องกัน แผนพัฒนาฯ ฉบับที่ ๑๒ จึงให้
ความสำคัญกับการใช้กลไกประชารัฐที่เป็นการรวมพลังขับเคลื่อนจากทั้งภาครัฐ เอกชน และประชาชนและการกำหนด
ประเด็นบูรณาการของการพัฒนาที่มีลำดับความสำคัญสูงและได้กำหนดในระดับแผนงาน/โครงการสำคัญที่จะตอบสนอง
ต่อเป้าหมายการพัฒนาได้อย่างแท้จริง รวมทั้งการกำหนดเป้าหมายและตัวชี้วัดที่มีความครอบคลุมหลากหลายมิติมากกว่า
ในแผนพัฒนาฯ ฉบับที่ผ่าน ๆ มา แผนพัฒนาฯ ฉบับที่ ๑๒ จึงกำหนดประเด็นบูรณาการเพื่อการพัฒนาเพื่อเป็นแนวทาง
สำคัญประกอบการจัดสรรงบประมาณแผ่นดิน รวบรวมและกำหนดแผนงาน/โครงการสำคัญในระดับปฏิบัติและกำหนด
จุดเน้นในการพัฒนาเชิงพื้นที่ในระดับสาขาการผลิตและบริการและจังหวัดที่เป็นจุดยุทธศาสตร์สำคัญในด้านต่าง ๆ

เป้าหมายและแนวทางการพัฒนาในช่วงแผนพัฒนาฯ ฉบับที่ ๑๒

การกำหนดเป้าหมายในด้านต่างๆ ในช่วงเวลา ๕ ปี โดยคำนึงถึงการดำเนินการต่อยอดต่อไปแผนพัฒนาฯ ฉบับที่ ๑๓ ๑๔ และ ๑๕ เพื่อให้เกิดผลสัมฤทธิ์ตามเป้าหมายยุทธศาสตร์ชาติ ๒๐ ปี และในขณะเดียวกันแผนพัฒนาฯ ฉบับนี้จัดทำเป้าหมายและตัวชี้วัด ในรายละเอียดมากกว่าในแผนพัฒนาฯ ฉบับที่ผ่านมาเพื่อให้กำกับและเชื่อมโยงกับการกำหนดเป้าหมายในแผนระดับรองและแผนปฏิบัติการต่าง ๆ ได้ชัดเจนขึ้น โดยการจัดสรรงบประมาณและแผนปฏิบัติการต่าง ๆ ต้องแสดงให้เห็นถึงการเชื่อมโยงจากเป้าหมายที่เป็นผลสัมฤทธิ์ ผลลัพธ์หลัก ๆ กับผลผลิตในระดับแผนงานและโครงการได้ โดยเฉพาะอย่างยิ่งในแต่ละกลุ่มบูรณาการของการจัดสรรงบประมาณ รวมถึงความเชื่อมโยงถึงตัวชี้วัดผลการดำเนินงานของภาครัฐ ทั้งนี้ แผนพัฒนาฯ ฉบับที่ ๑๒ ได้ตั้งเป้าหมายในมิติหลัก ๆ ประกอบด้วย (๑) คนไทยที่มีคุณลักษณะเป็นคนไทยที่สมบูรณ์ มีวินัย มีทัศนคติและพฤติกรรมตามบรรทัดฐานที่ดีของสังคม มีความเป็นพลเมืองตื่นรู้ มีความสามารถในการปรับตัวได้อย่างรู้เท่าทันสถานการณ์ มีความรับผิดชอบและทำประโยชน์ต่อส่วนร่วม มีสุขภาพกายและใจที่ดี มีความเจริญงอกงามทางจิตวิญญาณ มีวิถีชีวิตที่พอเพียงมีความเป็นไทย (๒) การลดความเหลื่อมล้ำทางด้านรายได้และความยากจน การเข้าถึงบริการทางสังคมที่มีคุณภาพอย่างทั่วถึง กลุ่มที่มีรายได้ต่ำสุดร้อยละ ๔๐ มีรายได้เพิ่มขึ้นอย่างน้อยร้อยละ ๑๕ (๓) ระบบเศรษฐกิจมีความเข้มแข็งและแข่งขันได้ โครงสร้างเศรษฐกิจปรับสู่เศรษฐกิจฐานบริการและดิจิทัล มีผู้ประกอบการรุ่นใหม่และเป็นสังคมผู้ประกอบการ และมีผู้ประกอบการขนาดกลางและขนาดเล็กที่เข้มแข็งสามารถใช้นวัตกรรมและเทคโนโลยีดิจิทัลในการสร้างสรรค์คุณค่าสินค้าและบริการ รวมทั้งมีระบบการผลิตและให้บริการจากฐานรายได้เดิมที่มีมูลค่าเพิ่มสูงขึ้นและเศรษฐกิจไทยมีเสถียรภาพและมีอัตราการขยายตัวเฉลี่ยร้อยละ ๕ ต่อปีเพื่อให้บรรลุเป้าหมายการเป็นประเทศมีรายได้สูงภายในปี ๒๕๗๙ สำหรับมิติที่ (๔) ทูทางธรรมชาติและคุณภาพสิ่งแวดล้อมสามารถสนับสนุนการเติบโตที่เป็นมิตรกับสิ่งแวดล้อม มีความมั่นคงอาหาร พลังงาน และน้ำ โดยเพิ่มพื้นที่ป่าไม้ให้ได้ร้อยละ ๔๐ ของพื้นที่ประเทศ เพื่อรักษาความสมดุลของระบบนิเวศ ลดการปล่อยก๊าซเรือนกระจกในภาคพลังงานและขนส่งไม่น้อยกว่าร้อยละ ๗ ภายในปี ๒๕๖๓ เทียบกับการปล่อยในกรณีปกติ มีปริมาณหรือสัดส่วนของขยะมูลฝอยที่ได้รับการจัดการอย่างถูกหลักสุขาภิบาลเพิ่มขึ้นและรักษาคุณภาพน้ำและคุณภาพอากาศในพื้นที่วิกฤตอยู่ในเกณฑ์มาตรฐาน (๕) มีความมั่นคงในเอกราชและอธิปไตยสังคมปลอดภัย สามัคคี สร้างภาพลักษณ์ดี และเพิ่มความเชื่อมั่นของนานาชาติต่อประเทศไทย ความขัดแย้งทางอุดมการณ์และความคิดในสังคมลดลง ปัญหาอาชญากรรมลดลง ประเทศไทยมีส่วนร่วมในการกำหนดบรรทัดฐานระหว่างประเทศ เป็นต้น และ (๖) มีระบบบริหารจัดการภาครัฐที่มีประสิทธิภาพ ทันสมัย โปร่งใส ตรวจสอบได้ กระจายอำนาจและมีส่วนร่วมจากประชาชน บทบาทภาครัฐในการให้บริการซึ่งภาคเอกชนดำเนินการแทนได้ดีกว่าลดลง เพิ่มการใช้ระบบดิจิทัลในการให้บริการ ปัญหาคอร์รัปชันลดลง และการบริหารจัดการขององค์กรปกครองส่วนท้องถิ่นมีอิสระขึ้น เป้าหมายทั้ง ๖ กลุ่มหลักภายใต้แผนพัฒนาฯ ฉบับที่ ๑๒ สะท้อนถึงเป้าหมายการขับเคลื่อนการพัฒนาตามวาระการพัฒนาที่ยั่งยืน (Sustainable Development Goals: SDGs) และเป้าหมายในระยะยาว ภายใต้ยุทธศาสตร์ชาติที่ต้องบรรลุภายในระยะเวลา ๒๐ ปี

ยุทธศาสตร์และแนวทางการพัฒนา

สำหรับยุทธศาสตร์และแนวทางการพัฒนาในแผนพัฒนาเศรษฐกิจและสังคม ฉบับที่ ๑๒ ถูกกำหนดจากยุทธศาสตร์ทั้ง ๖ ด้านภายใต้ยุทธศาสตร์ชาติ ๒๐ ปี และกำหนดเป็นแนวทางในรายละเอียด ที่แสดงให้เห็นถึงความสอดคล้องและการตอบสนองต่อเป้าหมายที่ต้องบรรลุในระยะ ๕ ปี ที่จะเป็นการวางพื้นฐานที่สามารถสานต่อการพัฒนาในประเด็นสำคัญของประเทศในระยะต่อไปที่สนับสนุนเป้าหมาย การพัฒนาให้เกิดความมั่นคง มั่งคั่ง และยั่งยืน โดยใช้หลักของปรัชญาของเศรษฐกิจพอเพียงนำทาง ทั้งนี้ภายใต้ยุทธศาสตร์ทั้ง ๑๐ ในแผนพัฒนาฯ ฉบับที่ ๑๒ ได้กำหนดแนวทางการพัฒนาครอบคลุมรายละเอียด ที่ตอบสนองต่อจุดเน้นประเด็นหลักของการพัฒนาในระยะ ๕ ปีและมุ่งต่อยอดผลสัมฤทธิ์ในแผนพัฒนาฯ ฉบับต่อ ๆ ไป โดยจะต้องต่อยอดให้เกิดความต่อเนื่องของการขับเคลื่อนการพัฒนาปัจจัยพื้นฐานและการแก้ปัญหาสำคัญที่เป็นรากเหง้าของปัญหาต่าง ๆ และประเด็นปฏิรูปประเทศให้ลุล่วงรวมทั้งประเด็นร่วมที่มีความเชื่อมโยงกับหลากหลายประเด็นการพัฒนาที่จะนำไปสู่การพัฒนาที่ยั่งยืนต่อเนื่องกันไปตลอด ๒๐ ปี ยุทธศาสตร์ที่กำหนดในแผนพัฒนาฯ ฉบับที่ ๑๒ มีจำนวน ๑๐ ยุทธศาสตร์ซึ่งมีรายละเอียดมากกว่าในยุทธศาสตร์ชาติ ๒๐ ปี ทั้งนี้ส่วนหนึ่งเป็นเพราะภายใต้สถานการณ์ที่มีการเปลี่ยนแปลงอย่างต่อเนื่องนั้นเป็นการยากในการที่จะกำหนดยุทธศาสตร์และแนวทางการพัฒนาในรายละเอียดที่ชัดเจน ในแผนพัฒนาระยะยาว เช่น ยุทธศาสตร์ชาติได้ยุทธศาสตร์และแนวทางการพัฒนาจำเป็นต้องมีการกำหนดและปรับปรุงให้สอดคล้องกับเงื่อนไขและปัจจัยแวดล้อมในช่วงเวลานั้นๆ จึงจะสามารถนำไปปฏิบัติได้อย่างมีประสิทธิภาพ ด้วยเหตุดังกล่าวยุทธศาสตร์ชาติจึงเป็นการกำหนดกรอบที่เป็นประเด็นหลักของการพัฒนา

ประเทศที่ครอบคลุมมิติต่าง ๆ ซึ่งสะท้อนทั้งในเรื่องการพัฒนากิจการการผลิตและบริการ การพัฒนาคุณภาพและ การพัฒนาในเรื่องกลไกและกฎระเบียบ รวมทั้งการพัฒนาทุนมนุษย์ ภายใต้การกำหนดและการยึดหลักการสำคัญของการพัฒนา ดังนั้น ยุทธศาสตร์การพัฒนาในแผนพัฒนาฯ ฉบับที่ ๑๒จึงประกอบด้วยยุทธศาสตร์ชาติทั้ง ๖ ยุทธศาสตร์ ได้แก่ (๑) ยุทธศาสตร์การเสริมสร้างและพัฒนาศักยภาพทุนมนุษย์(๒) ยุทธศาสตร์การสร้างความเป็นธรรมลดและความเหลื่อมล้ำในสังคม (๓) ยุทธศาสตร์การสร้างความเข้มแข็งทางเศรษฐกิจและแข่งขันได้อย่างยั่งยืน (๔) ยุทธศาสตร์การเติบโตที่เป็นมิตรกับสิ่งแวดล้อมเพื่อการพัฒนาอย่างยั่งยืน(๕) ยุทธศาสตร์การเสริมสร้างความมั่นคงแห่งชาติเพื่อการพัฒนาประเทศสู่ความมั่งคั่งและยั่งยืน และ (๖) ยุทธศาสตร์การบริหารจัดการในภาครัฐ การป้องกันการทุจริตประพฤติมิชอบและธรรมาภิบาลในสังคมไทยและประกอบกับอีก ๔ ยุทธศาสตร์ที่มุ่งเน้นการพัฒนาพื้นฐานเชิงยุทธศาสตร์และกลไกสนับสนุนให้การดำเนินยุทธศาสตร์ทั้ง ๖ ด้านให้สัมฤทธิ์ผลประกอบด้วย (๗) ยุทธศาสตร์การพัฒนาโครงสร้างพื้นฐานและระบบโลจิสติกส์ (๘) ยุทธศาสตร์การพัฒนาวิทยาศาสตร์เทคโนโลยี วิจัย และนวัตกรรม (๙) ยุทธศาสตร์การพัฒนาภาค เมือง และพื้นที่เศรษฐกิจ และ (๑๐) ยุทธศาสตร์ความร่วมมือระหว่างประเทศเพื่อการพัฒนา

ค่านิยม ๑๒ ประการ ตามนโยบายรัฐบาล

๑. มีความรักชาติ ศาสนา พระมหากษัตริย์
๒. ซื่อสัตย์ เสียสละ อดทน มีอุดมการณ์ในสิ่งที่ดีงามเพื่อส่วนรวม
๓. กตัญญูต่อพ่อแม่ ผู้ปกครอง ครูบาอาจารย์
๔. ใฝ่หาความรู้ หมั่นศึกษาเล่าเรียนทั้งทางตรง และทางอ้อม
๕. รักษาวัฒนธรรมประเพณีไทยอันงดงาม
๖. มีศีลธรรม รักษาความสัตย์ หวังดีต่อผู้อื่น เพื่อแม่และแบ่งปัน
๗. เข้าใจเรียนรู้การเป็นประชาธิปไตย อันมีพระมหากษัตริย์ ทรงเป็นประมุขที่ถูกต้อง
๘. มีระเบียบวินัย เคารพกฎหมาย ผู้น้อยรู้จักการเคารพผู้ใหญ่
๙. มีสติรู้ตัว รู้คิด รู้ทำ รู้ปฏิบัติตามพระราชดำรัสของพระบาทสมเด็จพระเจ้าอยู่หัว
๑๐. รู้จักดำรงตนอยู่โดยใช้หลักปรัชญาเศรษฐกิจพอเพียง ตามพระราชดำรัสของพระบาทสมเด็จพระเจ้าอยู่หัว รู้จักอดออมไว้ใช้เมื่อจำเป็น มีไว้พอกินพอใช้ ถ้าเหลือก็แจกจ่ายจำหน่าย และพร้อมที่จะขยายกิจการเมื่อมีความพร้อม เมื่อมีภูมิคุ้มกันที่ดี
๑๑. มีความเข้มแข็งทั้งร่างกาย และจิตใจ ไม่ยอมแพ้ต่ออำนาจฝ่ายต่ำหรือกิเลส มีความละอายเกรงกลัวต่อบาปตามหลักของศาสนา
๑๒. คำนึงถึงผลประโยชน์ของส่วนรวม และของชาติมากกว่าผลประโยชน์ของตนเอง

๓. แผนพัฒนาภาค/แผนพัฒนากลุ่มจังหวัด/แผนพัฒนาจังหวัด

๓.๑ ยุทธศาสตร์การพัฒนาพัฒนาภาคเหนือ

- ยุทธศาสตร์ที่ ๑ พัฒนาการท่องเที่ยวและธุรกิจบริการต่อเนื่องให้มีคุณภาพ
 ยุทธศาสตร์ที่ ๒ ใช้โอกาสจากเขตเศรษฐกิจพิเศษ และการเชื่อมโยงกับอนุภูมิภาค
 ยุทธศาสตร์ที่ ๓ ยกระดับเป็นฐานการผลิตสินค้าเกษตรอินทรีย์และเกษตรปลอดภัย
 ยุทธศาสตร์ที่ ๔ พัฒนาคูณภาพชีวิตและแก้ไขปัญหาความยากจน
 ยุทธศาสตร์ที่ ๕ อนุรักษ์และฟื้นฟูป่าต้นน้ำ จัดระบบบริหารจัดการน้ำอย่างเหมาะสม
 แก้ไขปัญหามลพิษหมอกควันอย่างยั่งยืน

๓.๒ ยุทธศาสตร์การพัฒนากลุ่มจังหวัดภาคเหนือตอนบน ๒

- ยุทธศาสตร์ที่ ๑ พัฒนาสภาพแวดล้อมในการพัฒนาการค้า การลงทุน และโลจิสติกส์เชื่อมโยงกับต่างประเทศ
 ยุทธศาสตร์ที่ ๒ การสร้างความเข้มแข็งและเพิ่มประสิทธิภาพการผลิตภาคเกษตรและ
 อุตสาหกรรมเกษตรเพื่อเพิ่มมูลค่าสินค้าเกษตรปลอดภัยที่มีศักยภาพ
 ยุทธศาสตร์ที่ ๓ พัฒนาและยกระดับการท่องเที่ยวเชิงนิเวศ ศิลปวัฒนธรรมและสุขภาพ
 เพื่อ สร้างรายได้สู่ชุมชนและเชื่อมโยงห่วงโซ่มูลค่าเพิ่มการท่องเที่ยวของกลุ่มจังหวัดอย่าง

ยั่งยืน

ยุทธศาสตร์ที่ ๔ ดำรงฐานทรัพยากรธรรมชาติที่อุดมสมบูรณ์ การบริหารจัดการสิ่งแวดล้อม และพลังงานโดย การมีส่วนร่วมของชุมชนสู่การเป็นกลุ่มจังหวัดสีเขียว

ตำแหน่งการพัฒนาของกลุ่มจังหวัดภาคเหนือตอนบน ๒

จากจุดแข็งประกอบกับโอกาสที่เกิดขึ้น กลุ่มจังหวัดภาคเหนือตอนบน ๒ มีศักยภาพในด้านที่ตั้งที่สามารถเชื่อมโยง การพัฒนาพัฒนาทางด่านเศรษฐกิจและสังคมกับกลุ่มประเทศในอนุภูมิภาคลุ่มน้ำโขง (GMS) และประชาคมอาเซียน (AC) มี วัฒนธรรม ประเพณี ภูมิปัญญาท้องถิ่นที่เป็นเอกลักษณ์ของกลุ่มลุ่มน้ำโขงที่สามารถนำไปใช้ประโยชน์ในการ พัฒนาด้านการท่องเที่ยวและสร้างมูลค่าเพิ่มให้กับสินค้าหัตถกรรมอุตสาหกรรม/สินค้าชุมชนเป็นฐานการผลิตสินค้าเกษตร โดยมีพืชเศรษฐกิจที่สำคัญ ได้แก่ ข้าว ข้าวโพดเลี้ยงสัตว์ ยางพารา ชา กาแฟ และผลไม้ (ลิ้นจี่ ลำไย) มีแหล่งท่องเที่ยวทาง ธรรมชาติและวัฒนธรรมที่หลากหลาย นอกจากนี้สามารถที่จะพัฒนาเชื่อมโยงการท่องเที่ยวกับประเทศในกลุ่ม GMS และ AC ทั้งทางบก ทางน้ำ และทางอากาศ ประกอบกับมีสถาบันการศึกษาหลายระดับ พร้อมรองรับการพัฒนาทรัพยากร มนุษย์เพื่อสนับสนุนการพัฒนาด้านต่างๆ จึงกำหนดจุดยืนทางยุทธศาสตร์และทิศทางการพัฒนา ดังนี้

๑. ศูนย์กลางการขนส่งและกระจายสินค้า เนื่องจากกลุ่มจังหวัดฯ มีช่องทางการขนส่งสินค้า เชื่อมโยงกับกลุ่มประ เทศ GMS และ AEC ทั้งทางบกและทางน้ำ และด้านการค้าชายแดน

๒. เป็นศูนย์กลางเมืองท่องเที่ยวอารยธรรม “ล้านนา” เนื่องจากมีวัฒนธรรม ชนเผ่าที่ โดดเด่น สร้างความประทับใจแก่นักท่องเที่ยว และธรรมชาติที่สวยงาม

๓. สินค้าเกษตรคุณภาพดีและปลอดภัย โดยมีสินค้าที่สำคัญ ได้แก่ ข้าว ลำไย ยางพารา และโคเนื้อ

วิสัยทัศน์(Vision) :

“ประตูการค้าสากล โดดเด่นวัฒนธรรมล้านนา สินค้าเกษตรปลอดภัย ประชาชนรวมใจอนุรักษ์ทรัพยากรธรรมชาติ”

พันธกิจ (Mission) :

๑. ส่งเสริมพัฒนาเศรษฐกิจ การค้าการลงทุน การท่องเที่ยว และโลจิสติกส์เชื่อมโยงสู่สากล ให้มีการ ขยายตัว เพิ่มขึ้น

๒. ส่งเสริมพัฒนาการและสร้างความเข้มแข็งให้ภาคเกษตร อุตสาหกรรม เพื่อเพิ่มมูลค่า

๓. พัฒนาและส่งเสริมการท่องเที่ยวเชิงอนุรักษ์วัฒนธรรม อารยธรรมแห่งล้านนาตะวันออก ดำรงไว้ซึ่ง ศิลปวัฒนธรรมและวิถีชีวิตที่เป็นเอกลักษณ์และเป็นอัตลักษณ์และสุขภาพ

๔. อนุรักษ์ พัฒนา และส่งเสริมการบริหารจัดการทรัพยากรธรรมชาติและสิ่งแวดล้อมให้มีความ สมบูรณ์ดำรง ฐานทรัพยากรธรรมชาติและบริหารจัดการสิ่งแวดล้อมที่ดี

เป้าประสงค์หลัก (Goals)

๑. เป็นศูนย์กลางการค้า การลงทุน และโลจิสติกส์เชื่อมโยงกลุ่มประเทศอนุภูมิภาคลุ่มน้ำโขง (GMS) และ AEC เพื่อเพิ่มขีดความสามารถทางการแข่งขัน และลดค่าใช้จ่ายของผู้ประกอบการ

๒. เพิ่มรายได้จากการส่งออกสินค้าไปยังประเทศ GMS, AEC และประเทศอื่นๆ เพิ่มขึ้น

๓. เพิ่มผลิตภาพและคุณภาพของสินค้าเกษตร และอุตสาหกรรมนำสินค้าเกษตร และอุตสาหกรรม สู่ตลาดโลก

๔. พัฒนาการท่องเที่ยวเพิ่มมูลค่าผลิตภัณฑ์และคุณค่าสินค้าและบริการบนฐานเศรษฐกิจที่ยั่งยืนเพิ่มมูลค่าการท องเที่ยวเพื่อเพิ่มรายได้

๕. รักษาความ อุดมสมบูรณ์ของทรัพยากร ธรรมชาติสร้างภาคีใน การอนุรักษ์พันธุทรัพยากร ธรรมชาติ สิ่งแวดล้อมความหลากหลายทางชีวภาพยกระดับการบริหารจัดการทรัพยากรธรรมชาติให้เกิดความ ยั่งยืนและเตรียมพร้อมรับมือ ภูมิภาคลุ่มน้ำโขง และกรอบความร่วมมือประชาคมอาเซียน

ประเทศไทย ๔.๐ โมเดลพัฒนาเศรษฐกิจใหม่

ประเทศไทย ๔.๐ เป็นวิสัยทัศน์เชิงนโยบายการพัฒนาเศรษฐกิจของประเทศไทย หรือ โมเดลพัฒนาเศรษฐกิจของ รัฐบาล ภายใต้การนำของพลเอกประยุทธ์ จันทร์โอชา นายกรัฐมนตรีและหัวหน้าคณะรักษาความสงบแห่งชาติ (คสช.) ที่ เข้ามาบริหารประเทศบนวิสัยทัศน์ที่ว่า “มั่นคง มั่งคั่ง และยั่งยืน” มีภารกิจสำคัญในการขับเคลื่อนปฏิรูปประเทศด้านต่าง

ๆ เพื่อปรับแก้ จัดระบบ ปรับทิศทาง และสร้างหนทางพัฒนาประเทศให้เจริญ สามารถรับมือกับโอกาสและภัยคุกคามแบบใหม่ ๆ ที่เปลี่ยนแปลงอย่างรวดเร็ว รุนแรงในศตวรรษที่ ๒๑ ได้ (ดร.สุวิทย์ เมษินทรีย์ รัฐมนตรีช่วยว่าการกระทรวงพาณิชย์)

หลายประเทศกำหนดโมเดลเศรษฐกิจรูปแบบใหม่เพื่อสร้างความมั่งคั่งในศตวรรษที่ ๒๑ อาทิ สหรัฐอเมริกา กล่าวถึง A nation of Makers อังกฤษกำลังผลักดันประเทศสู่ Design of Innovation จีนประกาศโมเดล Made in China ๒๐๒๕ ส่วนอินเดียกำลังขับเคลื่อน Made in India หรือเกาหลีใต้ วางโมเดลเศรษฐกิจเป็น Creative Economy และประเทศลาวประกาศโมเดลเศรษฐกิจเป็น Power of ASEAN สำหรับประเทศไทยมีการปรับโมเดลเศรษฐกิจหลายครั้ง โดยเริ่มจากประเทศไทย ๑.๐ เน้นภาคการเกษตร เช่น ผลิตและขาย พืชไร่ พืชสวน หมู ไก่ เป็นต้นต่อมา “โมเดลประเทศไทย ๒.๐” เน้นอุตสาหกรรมเบา เช่น การผลิตและขายรองเท้า เครื่องหนัง เครื่องดื่มเครื่องประดับ เครื่องเขียน กระเป๋า เครื่องนุ่งห่ม เป็นต้นและยุคปัจจุบัน คือ ประเทศไทย ๓.๐ เป็นอุตสาหกรรมหนักเช่น การผลิตและขาย ส่งออกเหล็กกล้า รถยนต์ กลั่นน้ำมัน แยกก๊าซธรรมชาติ ปูนซีเมนต์ เป็นต้น

นับตั้งแต่ประเทศไทยขับเคลื่อนเศรษฐกิจของประเทศด้วยนโยบายต่าง ๆ พบว่า มีอัตราการขยายตัวทางเศรษฐกิจสูงสุดเฉลี่ยถึง ๗% ต่อปี แต่มาถึงหลังปี ๒๕๔๐ อัตราการขยายตัวทางเศรษฐกิจลดลงมาเป็น ๓-๔% ต่อปี เนื่องจาก ๑. ไทยไม่เคยปรับโครงสร้างเศรษฐกิจอย่างจริงจังมาก่อน ๒. ไม่เคยมีการพัฒนาเทคโนโลยีของตัวเอง ๓. แรงงานยังมีทักษะไม่ดีพอจนกลายเป็นปัญหาความเหลื่อมล้ำของโอกาส ด้วยเหตุนี้ รัฐบาล พล.อ. ประยุทธ์ จันทร์โอชา จึงจำเป็นต้องปรับเปลี่ยนทิศทางการขับเคลื่อนของประเทศด้วยแนวความคิดประเทศไทย ๔.๐ เพื่อผลักดันประเทศให้หลุดพ้นกับดัก ๓ กับดักที่กำลังเผชิญ คือ ๑. กับดักประเทศรายได้ปานกลาง (Middle Income Trap) ๒. กับดักความเหลื่อมล้ำ (Inequality Trap) และ ๓. กับดักความไม่สมดุลของการพัฒนา (Imbalance Trap) ประเทศไทย ๔.๐ จะปรับเปลี่ยนโครงสร้างเศรษฐกิจจากที่กล่าวมาข้างต้นไปสู่ ยุคเศรษฐกิจที่ขับเคลื่อนด้วยนวัตกรรมหรือ Value-Based Economy” โดยมีฐานคิดหลัก คือ

๑. เปลี่ยนจากการผลิตสินค้าโภคภัณฑ์ไปสู่สินค้าเชิงนวัตกรรม

๒. เปลี่ยนจากการขับเคลื่อนประเทศด้วยภาคอุตสาหกรรมไปสู่การขับเคลื่อนด้วยเทคโนโลยี ความคิดสร้างสรรค์ และนวัตกรรม

๓. เปลี่ยนจากการเน้นภาคการผลิตสินค้า ไปสู่การเน้นภาคบริการมากขึ้น

ประเทศไทย ๔.๐ ประเทศไทยจะต้องเปลี่ยนผ่านทั้งระบบใน ๔ องค์ประกอบสำคัญ คือ

๑. เปลี่ยนจากการเกษตรแบบดั้งเดิมในปัจจุบัน (Traditional Farming) ไปสู่การเกษตรสมัยใหม่ที่เน้นการบริหารจัดการและเทคโนโลยี (Smart Farming) โดยเกษตรกรต้องร่ำรวยขึ้น และเป็นเกษตรกรแบบเป็นผู้ประกอบการ (Entrepreneur)

๒. เปลี่ยนจาก Traditional SMEs หรือ SMEs ที่มีอยู่และรัฐต้องให้ความช่วยเหลืออยู่ตลอดเวลาไปสู่การเป็น Smart Enterprises และ Start ups ที่มีศักยภาพสูง

๓. เปลี่ยนจาก Traditional Services ซึ่งมีการสร้างมูลค่าค่อนข้างต่ำไปสู่ High Value Services

๔. เปลี่ยนจากแรงงานทักษะต่ำไปสู่แรงงานที่มีความรู้ ความเชี่ยวชาญ และทักษะสูงประเทศไทย ๔.๐ ถือเป็น การพัฒนาเครื่องยนต์เพื่อขับเคลื่อนการเติบโตทางเศรษฐกิจชุดใหม่ (New Engines of Growth) ด้วยการเปลี่ยนแปลงความได้เปรียบเชิงเปรียบเทียบของประเทศที่มีอยู่ ๒ ด้าน คือ ความหลากหลายเชิงชีวภาพ และ ความหลากหลายเชิงวัฒนธรรม ให้เป็นความได้เปรียบในเชิงแข่งขัน โดยการเติมเต็มด้วยวิทยาการความคิดสร้างสรรค์ นวัตกรรม วิทยาศาสตร์ เทคโนโลยี การวิจัยและพัฒนา แล้วต่อยอดความได้เปรียบเชิงเปรียบเทียบเป็น ๕ กลุ่มเทคโนโลยีและอุตสาหกรรมเป้าหมาย ประกอบด้วย

๑. กลุ่มอาหาร เกษตร และเทคโนโลยีชีวภาพ (Food, Agriculture & Bio-Tech) อาทิ เทคโนโลยีการเกษตร (Agritech) เทคโนโลยีอาหาร (Foodtech) เป็นต้น

๒. กลุ่มสาธารณสุข สุขภาพและเทคโนโลยีทางการแพทย์ (Health, Wellness & Bio-Med) อาทิ เทคโนโลยีสุขภาพ (Healthtech) เทคโนโลยีการแพทย์ (Medtech) สปา (Spa) เป็นต้น

๓. กลุ่มเครื่องมือ อุปกรณ์อัจฉริยะ หุ่นยนต์ และระบบเครื่องกลที่ใช้ระบบอิเล็กทรอนิกส์ควบคุม (Smart Devices, Robotics & Mechatronics) อาทิ เทคโนโลยีหุ่นยนต์ (Robotech) เป็นต้น

๔. กลุ่มดิจิทัล เทคโนโลยีอินเทอร์เน็ตที่เชื่อมต่อและบังคับอุปกรณ์ต่างๆ ปัญญาประดิษฐ์และเทคโนโลยีสมองกลฝังตัว (Digital, IOT, Artificial intelligence & Embedded Technology) อาทิจี เทคโนโลยีการเงิน (Fintech) อุปกรณ์เชื่อมต่อออนไลน์โดยไม่ต้องใช้คน (IoT) เทคโนโลยีการศึกษา (Edtech)อี-มาร์เก็ตเพลส (E-Market place) อี-คอมเมิร์ซ (E-Commerce) เป็นต้น

๕. กลุ่มอุตสาหกรรมสร้างสรรค์ วัฒนธรรม และบริการที่มีมูลค่าสูง (Creative, Culture & High Value Services) อาทิจี เทคโนโลยีการออกแบบ (Designtech) ธุรกิจไลฟ์สไตล์ (Lifestyle Business) เทคโนโลยีการท่องเที่ยว (Traveltech) การเพิ่มประสิทธิภาพการบริการ (Service Enhancing) เป็นต้น

๓.๓ แผนพัฒนาจังหวัดน่าน พ.ศ. ๒๕๖๑ - ๒๕๖๕ (ฉบับทบทวน พ.ศ. ๒๕๖๓)

วิสัยทัศน์(Vision)

“เมืองแห่งความสุข เศรษฐกิจสร้างสรรค์ ธรรมชาติสมบูรณ์ การเกษตรมั่นคง ชุมชนเข้มแข็ง ท่องเที่ยวยั่งยืน”

ความหมายของวิสัยทัศน์

๑. ความหมาย

เมืองแห่งความสุข หมายถึง เมืองที่ประชาชนในจังหวัดมีคุณภาพชีวิตที่ดี ซึ่งได้แก่ การศึกษาดี มีสุขภาพอนามัยทั้งใจและกายดี มีความเสมอภาค รวมทั้งดำรงวิถีชีวิตตามปรัชญาเศรษฐกิจพอเพียงมีการพัฒนาโครงสร้างพื้นฐานเพื่อเสริมสร้างศักยภาพเศรษฐกิจ การค้าและการลงทุนในจังหวัด

เศรษฐกิจสร้างสรรค์ หมายถึง การขับเคลื่อนเศรษฐกิจบนพื้นฐานของการใช้องค์ความรู้ (Knowledge) การศึกษา(Education) และการสร้างสรรค์งาน (Creativity) ที่เชื่อมโยงกับรากฐานทางวัฒนธรรมการสั่งสมความรู้ของสังคมและใช้นวัตกรรมเพื่อผลิตสินค้าและบริการที่สร้าง “มูลค่าทางเศรษฐกิจ” และให้ “คุณค่าทางสังคม” ตลอดจนการเชื่อมโยงระหว่างชนบทและเมืองด้วยเศรษฐกิจในพื้นที่

ธรรมชาติสมบูรณ์ หมายถึง เป็นจังหวัดต้นน้ำที่คงความอุดมสมบูรณ์ทั้งทรัพยากรป่าไม้ ทรัพยากรธรณี ทรัพยากรสัตว์ป่า โดยมีความหลากหลายทางชีวภาพที่สมดุล ตลอดจนมีการจัดการกับปัญหามลพิษในจังหวัด อาทิเช่น มลพิษทางอากาศ การใช้สารเคมีในการกำจัดศัตรูพืชลดลง และการจัดการขยะ มูลฝอย อย่างบูรณาการและมีความสัมฤทธิ์ผล

การเกษตรมั่นคง หมายถึง ความสามารถในการเข้าถึงองค์ความรู้นวัตกรรมเกษตรอย่างเท่าเทียมกันของประชาชน การใช้พื้นที่เกษตรให้เกิดประโยชน์ต่อไร่สูงสุด โดยการใช้นวัตกรรม และองค์ความรู้ในการวางแผนการจัดการทรัพยากรเกษตรในพื้นที่ มีการพัฒนาทรัพยากรการผลิตทางการเกษตรอุตสาหกรรมเกษตรอย่างยั่งยืน

ชุมชนเข้มแข็ง หมายถึง การส่งเสริมการเรียนรู้ สร้างเครือข่ายโดยให้ความสำคัญกับการศึกษา สุขภาวะ และความมั่นคงในลักษณะของประชารัฐ เพื่อให้เกิดคุณภาพชีวิตที่ดีของประชาชนลดความเหลื่อมล้ำตลอดจนการกระจายความเจริญจากเมืองไปสู่ชนบท

ท่องเที่ยวยั่งยืน หมายถึง การใช้ทรัพยากรการท่องเที่ยวที่เป็นสิ่งดึงดูดใจให้นักท่องเที่ยวอยากมาเยี่ยมชมในจังหวัดและมีระยะเวลาในการพำนักยาว ทั้งการท่องเที่ยวเชิงนิเวศเพื่อเยี่ยมชมอุทยานแห่งชาติและธรรมชาติ การท่องเที่ยวเชิงวัฒนธรรมเพื่อเยี่ยมชมวัด และวิถีชีวิตความเป็นอยู่ของประชาชน ในจังหวัดที่มีความหลากหลายทางวัฒนธรรม โดยใช้การบริหารจัดการและการมีส่วนร่วมของชุมชนในลักษณะประชารัฐโดยนอกจากจะไม่ทำลายต้นทุนการท่องเที่ยวเดิมแล้วยังต้องใช้ประโยชน์ให้สมดุลกับระบบนิเวศน์

พันธกิจ (Mission)

๑. บริหารจัดการทรัพยากรธรรมชาติและสิ่งแวดล้อมให้เป็นเมืองอุทยานแห่งชาติ เมืองแห่งชุมชนคนต้นน้ำที่คงความสมบูรณ์อย่างยั่งยืน ตลอดจนพัฒนาทรัพยากรการผลิตทางการเกษตร เพื่อบริโภคภายในจังหวัดเพื่อทดแทนการนำเข้า การพัฒนาอุตสาหกรรมเกษตร โดยการมีส่วนร่วมของประชาชนที่คงความสมดุลของระบบนิเวศ ให้มีความสำคัญกับการพัฒนาสีเขียว

๒. พัฒนาโครงสร้างพื้นฐานและเสริมสร้างศักยภาพเศรษฐกิจการค้า การลงทุนและการท่องเที่ยวเพื่อรองรับการเข้าสู่ประชาคมอาเซียน กระจายความเจริญทางด้านเศรษฐกิจและความเป็นอยู่ของประชาชนอย่างสมดุลตลอดจนการเพิ่มขีดความสามารถในการแข่งขัน

๓. พัฒนาและส่งเสริมให้ประชาชนมีคุณภาพชีวิตที่ดี ได้รับการดูแลด้านสุขภาพขั้นพื้นฐานอย่างมีมาตรฐานที่เสมอภาคและทั่วถึง มีความปลอดภัยในชีวิตและทรัพย์สิน มีการศึกษาและสุขอนามัยที่ดี ลดความเหลื่อมล้ำ พัฒนาให้มีความเป็นอยู่ที่ดียิ่งขึ้นสอดคล้องกับวิถีชีวิตชุมชนตามปรัชญาเศรษฐกิจพอเพียงและแนวทางพระราชรัฏฐ์

๔. เสริมสร้างความเข้มแข็งของชุมชน ด้วยองค์ความรู้ การมีส่วนร่วมและการสร้างเครือข่ายความมือของทุกภาคส่วน

๕. พัฒนาการท่องเที่ยวให้เกิดความยั่งยืนตามศักยภาพของพื้นที่และความพร้อมของประชาชน

๖. พัฒนาด้านการศึกษา สุขภาวะและคุณภาพชีวิตของคนในชุมชนให้เกินค่าเฉลี่ยของประเทศเด็กและเยาวชนต้องได้รับการศึกษาที่มีมาตรฐาน เข้าศึกษาต่อได้อย่างเสมอภาคและทั่วถึง

๗. เสริมสร้างความมั่นคงและความสัมพันธ์ชายแดน ตลอดจนวางระบบบริหารจัดการที่ดีเพื่อเตรียมความพร้อมในการเข้าสู่ประชาคมอาเซียน

อย่างไรก็ตามในการพัฒนาจังหวัดน่านในระยะยาวยังมีเป้าหมายเชิงคุณภาพในการลดความเหลื่อมล้ำ สร้างความเท่าเทียม พัฒนาการเพาะปลูกพืชเกษตรในการตอบสนองการบริโภคภายในจังหวัดเพื่อทดแทนการนำเข้า ประชากรได้รับการดูแลด้านสุขภาพขั้นพื้นฐานอย่างมีมาตรฐานที่เสมอภาคและทั่วถึงเด็กเยาวชนได้รับการศึกษาที่มีคุณภาพอย่างเสมอภาคและทั่วถึง เชื่อมโยงภาคชนบทและเมืองด้วยวิธีการผลิตเชิงเกษตรและการท่องเที่ยว กระจายนักท่องเที่ยวจากแหล่งท่องเที่ยวหนาแน่นไปสู่ชนบท โดยใช้การท่องเที่ยวเชิงนิเวศเป็นเครื่องมือ

ยุทธศาสตร์การพัฒนาจังหวัดน่าน

ยุทธศาสตร์ที่ ๑ การขับเคลื่อนเศรษฐกิจด้วยองค์ความรู้เพื่อสร้างมูลค่าเพิ่มทางด้านเศรษฐกิจในลักษณะประชารัฐ

ยุทธศาสตร์ที่ ๒ การบริหารจัดการทรัพยากรธรรมชาติและสิ่งแวดล้อมโดยการมีส่วนร่วมของภาคประชาสังคม

ยุทธศาสตร์ที่ ๓ การเพิ่มประสิทธิภาพและศักยภาพการผลิตการเกษตร

ยุทธศาสตร์ที่ ๔ การพัฒนาการท่องเที่ยวให้เจริญเติบโตอย่างสมดุลและยั่งยืน

ยุทธศาสตร์ที่ ๕ การสร้างความเข้มแข็งของชุมชนและสังคม

แผนพัฒนาจังหวัดน่าน พ.ศ. ๒๕๖๑ - ๒๕๖๕ ฉบับทบทวน กำหนดกรอบการบรรลุเป้าหมาย ดังนี้

๑. มุ่งเน้นรายได้จากการแปรรูปผลิตภัณฑ์ที่ศักยภาพของจังหวัด โดยการนำองค์ความรู้มาพัฒนา เพื่อเพิ่มมูลค่า (Value Added) และเพิ่มโอกาสในการแข่งขันสินค้าและบริการให้เพิ่มสูงขึ้น

๒. ป้องกัน รักษา และฟื้นฟูทรัพยากรธรรมชาติและคุณภาพสิ่งแวดล้อม สร้างสมดุลการอนุรักษ์และใช้ประโยชน์อย่างยั่งยืนและเป็นธรรมรวมทั้งเพิ่มประสิทธิภาพการบริหารจัดการทรัพยากรน้ำเพื่อให้สังคมมั่นคงและสมดุลยั่งยืน

๓. สนับสนุนให้เกษตรกรปรับเปลี่ยนพืชเชิงเดี่ยว เป็นพืชแบบผสมผสาน โดยเน้นการผลิตเพื่อบริโภคในพื้นที่ลดการนำเข้าและพัฒนาศักยภาพและส่งเสริมการตลาดด้านการเกษตร รวมทั้งพัฒนาระบบตลาดกลางสินค้าเกษตรและโลจิสติกส์

๔. พัฒนาการท่องเที่ยว ให้เจริญเติบโตอย่างสมดุล ยั่งยืน และเพิ่มศักยภาพการให้บริการเดิมและขยายฐานบริการใหม่ๆ พร้อมทั้งยกระดับแหล่งท่องเที่ยว สู่อุตสาหกรรมท่องเที่ยวอย่างยั่งยืน

๕. เสริมสร้างความเข้มแข็งของชุมชนและสังคม พัฒนาโครงสร้างพื้นฐานและสิ่งอำนวยความสะดวกต่อสังคมผู้สูงอายุและสร้างความมั่นคงในพื้นที่ชายแดน และทำงานให้เกิดความสอดคล้องเชื่อมโยงกับภายใต้การมีส่วนร่วมของภาคประชาชน โดยมุ่งเน้นการพัฒนาคุณภาพชีวิต สร้างโอกาสและส่งเสริมอาชีพเพื่อตอบสนองความต้องการต่อการต้องการของประชาชนในจังหวัด โดยใช้แนวทางการดำเนินการ คือ เลือกรายการศักยภาพของจังหวัดซึ่งได้จากการวิเคราะห์ข้อมูลแบบองค์รวมที่ครอบคลุมทุกมิติทั้งด้านเศรษฐกิจ สังคม ทรัพยากรธรรมชาติและ ความมั่นคง ตลอดจนผลที่พัฒนาที่ผ่านมา เพื่อกำหนดเป็นยุทธศาสตร์การพัฒนาและกำหนดแนวทางในการพัฒนาจังหวัด โดยเน้นให้มีความชัดเจนเป็นเหตุ เป็นผลสอดคล้องเชื่อมโยงกัน ตั้งแต่ วิสัยทัศน์ จนถึงแผนงานโครงการมีตัวชี้วัดการพัฒนาจังหวัดที่จัดทำตามแนวทางของสำนักงานคณะกรรมการพัฒนาการเศรษฐกิจและสังคมแห่งชาติมาใช้ประกอบการพิจารณา

๕. ยุทธศาสตร์การพัฒนาขององค์กรปกครองส่วนท้องถิ่นจังหวัดน่าน (พ.ศ.๒๕๖๑-๒๕๖๕)

วิสัยทัศน์ (Vision):

“องค์กรปกครองส่วนท้องถิ่นจังหวัดน่าน เป็นองค์กรพัฒนาที่มีคุณภาพ มุ่งสร้างความอยู่เย็นเป็นสุขของคนน่าน ด้วยนวัตกรรมและการบริการ เพื่อสังคมชุมชนที่เป็นมิตรกับสิ่งแวดล้อมที่มีความเชื่อมโยงประชาคมอาเซียนและประชาคมโลก”

พันธกิจ (Mission):

๑. บริหารจัดการทรัพยากรธรรมชาติและสิ่งแวดล้อมของจังหวัด ให้เป็นชุมชนคนต้นน้ำที่คงความสมบูรณ์อย่างยั่งยืน ตลอดจนพัฒนาทรัพยากรการผลิตทางการเกษตร อุตสาหกรรมเกษตร โดยการมีส่วนร่วมของประชาชน
๒. พัฒนาโครงสร้างพื้นฐาน และเสริมสร้างศักยภาพเศรษฐกิจการค้า การลงทุนและการท่องเที่ยวเพื่อรองรับการเข้าสู่ประชาคมอาเซียน
๓. พัฒนาและส่งเสริมให้ประชาชนในท้องถิ่นมีคุณภาพชีวิต การศึกษาและสุขอนามัยที่ดี ความเป็นอยู่ที่ดียิ่งขึ้น ให้สอดคล้องกับวิถีชีวิตชุมชนตามปรัชญาเศรษฐกิจพอเพียง
๔. ประสานความร่วมมือระหว่างองค์กรปกครองส่วนท้องถิ่น ภาครัฐและเอกชน ในการอนุรักษ์ ส่งเสริม ศิลปวัฒนธรรม อัตลักษณ์คุณค่าของภูมิปัญญาท้องถิ่นในประชาคมอาเซียน

ยุทธศาสตร์การพัฒนาขององค์กรปกครองส่วนท้องถิ่นจังหวัดน่าน (พ.ศ. ๒๕๖๑ – พ.ศ.๒๕๖๕)

- ยุทธศาสตร์ที่ ๑ ด้านการพัฒนาโครงสร้างพื้นฐาน
- ยุทธศาสตร์ที่ ๒ ด้านเศรษฐกิจและการท่องเที่ยวเชิงอนุรักษ์
- ยุทธศาสตร์ที่ ๓ ด้านการพัฒนาสังคม คุณภาพชีวิตและความมั่นคงของมนุษย์
- ยุทธศาสตร์ที่ ๔ ด้านศิลปะ วัฒนธรรม จารีตประเพณีและสืบสานภูมิปัญญาท้องถิ่น
- ยุทธศาสตร์ที่ ๕ ด้านการจัดการทรัพยากรธรรมชาติการอนุรักษ์สิ่งแวดล้อม และพลังงาน
- ยุทธศาสตร์ที่ ๖ ด้านการบริหารจัดการและการบริการ
- ยุทธศาสตร์ที่ ๗ ด้านการจัดการวิถีชีวิตชุมชนพื้นที่ต้นน้ำ

๒. ยุทธศาสตร์ขององค์การบริหารส่วนตำบลป่าเลาหลวง (พ.ศ.๒๕๖๑ - ๒๕๖๕)

๒.๑ วิสัยทัศน์

“ตำบลน่าอยู่ เชิดชูวัฒนธรรม น้อมนำเศรษฐกิจพอเพียง”

๒.๒ ยุทธศาสตร์

- ยุทธศาสตร์ที่ ๑ ด้านการพัฒนาโครงสร้างพื้นฐาน
- ยุทธศาสตร์ที่ ๒ ด้านเศรษฐกิจและการท่องเที่ยวเชิงอนุรักษ์
- ยุทธศาสตร์ที่ ๓ ด้านการพัฒนาสังคม คุณภาพชีวิตและความมั่นคงของมนุษย์
- ยุทธศาสตร์ที่ ๔ ด้านศิลปะ วัฒนธรรม จารีตประเพณีและสืบสานภูมิปัญญาท้องถิ่น
- ยุทธศาสตร์ที่ ๕ ด้านการจัดการทรัพยากรธรรมชาติการอนุรักษ์สิ่งแวดล้อม และพลังงาน
- ยุทธศาสตร์ที่ ๖ ด้านการบริหารจัดการและการบริการ

๒.๓ เป้าประสงค์

๑. ยุทธศาสตร์ด้านโครงสร้างพื้นฐาน มีเป้าประสงค์ คือ
 - ๑) พัฒนาปรับปรุง ซ่อมแซมเส้นทางคมนาคมได้มาตรฐาน ครอบคลุม และทั่วถึง
 - ๒) เพื่อพัฒนาปรับปรุง ซ่อมแซมระบบสาธารณูปโภค สาธารณูปการ
๒. ยุทธศาสตร์ด้านเศรษฐกิจและการท่องเที่ยวเชิงอนุรักษ์ มีเป้าประสงค์ คือ
 - ๑) เพื่อก่อสร้าง พัฒนาปรับปรุง แหล่งน้ำเพื่อการเกษตร
 - ๒) เพื่อส่งเสริมและสนับสนุนให้ประชาชนมีอาชีพและรายได้เพิ่มขึ้น ลดค่าใช้จ่าย
 - ๓) เพื่อพัฒนาและปรับปรุงแหล่งธรรมชาติให้เป็นสถานที่ท่องเที่ยว

๔) เพื่อส่งเสริมและสนับสนุนให้ประชาชนมีความรู้ เข้าใจ และนำหลักปรัชญาเศรษฐกิจพอเพียงมาใช้ในการดำรงชีวิต

๓. ยุทธศาสตร์ด้านการพัฒนาสังคมและความมั่นคงของมนุษย์ มีเป้าประสงค์ คือ

- ๑) เพื่อพัฒนาทางการศึกษา
- ๒) เพื่อให้ประชาชนมีความปลอดภัย สุขภาพแข็งแรง
- ๓) เพื่อให้ประชาชนได้รับสวัสดิการ การกีฬาและนันทนาการ
- ๔) เพื่อให้ประชาชนได้เรียนรู้ตลอดชีวิต มีความรู้คู่คุณธรรม และจริยธรรม
- ๕) เพื่อให้ชุมชนมีส่วนร่วมในการป้องกันปัญหาเสพติด
- ๖) เพื่อการมีส่วนร่วมของประชาชน

๔. ยุทธศาสตร์ที่ด้านศิลปะ วัฒนธรรม จารีตประเพณีและสืบสานภูมิปัญญาท้องถิ่น เป้าประสงค์ คือ เพื่อส่งเสริมและอนุรักษ์ศาสนา วัฒนธรรมจารีต ประเพณีและ ภูมิปัญญาท้องถิ่นให้อยู่สืบไป

๕. ยุทธศาสตร์ด้านการจัดการทรัพยากรธรรมชาติและสิ่งแวดล้อม มีเป้าประสงค์ คือ

- ๑) เพื่อส่งเสริมการมีส่วนร่วมของประชาชนในการอนุรักษ์ทรัพยากรธรรมชาติและสิ่งแวดล้อม
- ๒) เพื่อส่งเสริม สนับสนุน ฝักระวัง และฟื้นฟูธรรมชาติและสิ่งแวดล้อม
- ๓) เพื่อป้องกันและแก้ไขปัญหาภัยธรรมชาติ

๖. ยุทธศาสตร์ด้านการบริหารจัดการและการบริการ มีเป้าประสงค์ คือ

- ๑) เพื่อให้มีการประสานงานระหว่างองค์กรปกครองส่วนท้องถิ่นและบูรณาการร่วมกับหน่วยงานอื่นมี

ประสิทธิภาพ

- ๒) เพื่อสนับสนุน ส่งเสริมงานป้องกันบรรเทาสาธารณภัยให้มีประสิทธิภาพ

- ๓) เพื่อพัฒนาสมรรถนะขององค์กรให้มีความเหมาะสมตามหลักการบริหารกิจการบ้านเมืองที่ดี

- ๔) เพื่อพัฒนาความรู้การเมือง การบริหาร และด้านบุคลากร

- ๕) เพื่อจัดหาวัสดุ ครุภัณฑ์และเครื่องจักรกลที่จำเป็นสำหรับการปฏิบัติงานเพื่อพัฒนาขีด

ความสามารถของท้องถิ่น

๒.๔ ตัวชี้วัด

๑. ยุทธศาสตร์การพัฒนาโครงสร้างพื้นฐาน มีตัวชี้วัด คือ

๑. เส้นทางคมนาคมได้มาตรฐาน ครอบคลุม และทั่วถึง
๒. ระบบสาธารณูปโภค สาธารณูปการ ครอบคลุมและทั่วถึง

๒. ยุทธศาสตร์ด้านเศรษฐกิจและการท่องเที่ยวเชิงอนุรักษ์ มีตัวชี้วัด คือ

๑. มีแหล่งน้ำเพื่อการเกษตรที่เพียงพอ
๒. ประชาชนมีอาชีพและรายได้เพิ่มขึ้น ลดค่าใช้จ่าย
๓. มีการฝึกอบรมอาชีพที่นำไปสู่เศรษฐกิจชุมชน
๔. มีแหล่งธรรมชาติให้เป็นสถานที่ท่องเที่ยว
๕. ประชาชนมีความรู้ เข้าใจ และนำหลักปรัชญาเศรษฐกิจพอเพียงมาใช้ในการดำรงชีวิตอยู่ถูกต้อง

๓. ยุทธศาสตร์ด้านการพัฒนาสังคมและความมั่นคงของมนุษย์ มีตัวชี้วัด คือ

๑. จำนวนกิจกรรมที่ส่งเสริมและสนับสนุนการจัดการศึกษา
๒. จำนวนกิจกรรมที่ส่งเสริมและสนับสนุนกิจการด้านสาธารณสุข
๓. จำนวนกิจกรรมที่การแข่งขันกีฬาและนันทนาการเพื่อให้ประชาชนมีสุขภาพแข็งแรง และรักการเล่น

กีฬา

๔. จำนวนกิจกรรมที่ประชาชนได้มีโอกาสเรียนรู้ตลอดชีวิต มีความรู้คู่คุณธรรม และจริยธรรม

๕. จำนวนกิจกรรมที่ประชาชนได้รับการณรงค์ ป้องกันยาเสพติด

๖. จำนวนกิจกรรมที่ประชาชนได้ร่วมประชาคม และแสดงความคิดเห็นในการพัฒนาตำบล

๔. ยุทธศาสตร์ที่ด้านศิลปะ วัฒนธรรม จารีตประเพณีและสืบสานภูมิปัญญาท้องถิ่น มีตัวชี้วัด คือ จำนวนโครงการ/กิจกรรมที่ดำเนินการด้านศิลปะ วัฒนธรรม จารีตประเพณีและสืบสานภูมิปัญญาท้องถิ่น

๕. ยุทธศาสตร์ด้านการจัดการทรัพยากรธรรมชาติและสิ่งแวดล้อม มีตัวชี้วัด คือ

๑. จำนวนกิจกรรมประชาชนร่วมกันอนุรักษ์ทรัพยากรธรรมชาติและสิ่งแวดล้อม
๒. จำนวนกิจกรรมประชาชนมีส่วนร่วมเฝ้าระวัง และฟื้นฟูธรรมชาติและสิ่งแวดล้อม
๓. จำนวนกิจกรรมประชาชนมีความรู้ สามารถป้องกันตนเองเมื่อเกิดภัยธรรมชาติ

๖. ยุทธศาสตร์ด้านการบริหารจัดการและการบริการ มีตัวชี้วัด คือ

๑. จำนวนกิจกรรมที่ประสานงานระหว่างองค์กรปกครองส่วนท้องถิ่นและบูรณาการร่วมกับหน่วยงานอื่นมีประสิทธิภาพ
๒. จำนวนกิจกรรมสนับสนุน ส่งเสริมงานป้องกันบรรเทาสาธารณภัยให้มีประสิทธิภาพ
๓. จำนวนกิจกรรมที่พัฒนาสมรรถนะขององค์กรให้มีความเหมาะสมตามหลักการบริหารกิจการบ้านเมืองที่ดี

๔. จำนวนครั้งจัดท้าวสด ครูภัณฑ์และเครื่องจักรกลที่จำเป็นสำหรับการปฏิบัติงานเพื่อพัฒนาขีดความสามารถของท้องถิ่น

๒.๕ ค่าเป้าหมาย

๑. ยุทธศาสตร์การพัฒนาโครงสร้างพื้นฐาน มีตัวชี้วัด คือ

- ๑ จำนวนถนนในหมู่บ้านที่ได้มาตรฐานและปลอดภัย
- ๒ จำนวนถนนเข้าสู่พื้นที่ทำการเกษตรที่สะดวก ปลอดภัย
๓. จำนวนสะพานที่ได้มาตรฐานและปลอดภัย
๔. จำนวนรางระบายน้ำที่สามารถระบายน้ำที่ท่วมขัง
๕. จำนวนแหล่งน้ำที่เพียงพอต่อการอุปโภค บริโภค
๖. จำนวนระบบประปาที่เพียงพอต่อการอุปโภค บริโภค
๗. จำนวนไฟฟ้าสาธารณะที่ส่องสว่าง
๘. จำนวนสาธารณูปโภคที่ให้บริการสาธารณะ

๒. ยุทธศาสตร์ด้านเศรษฐกิจและการท่องเที่ยวเชิงอนุรักษ์ มีตัวชี้วัด คือ

๑. จำนวนแหล่งน้ำที่เพียงพอต่อการเกษตร
๒. จำนวนการจัดกิจกรรมส่งเสริมและพัฒนาอาชีพประชาชน
๓. จำนวนแหล่งธรรมชาติที่ได้พัฒนา ปรับปรุงให้เป็นสถานที่ท่องเที่ยว
๔. ประชาชนที่น้อมนำหลักปรัชญาเศรษฐกิจพอเพียง

๓. ยุทธศาสตร์ด้านการพัฒนาสังคมและความมั่นคงของมนุษย์ มีตัวชี้วัด คือ

๑. จำนวนโครงการ/กิจกรรมที่ส่งเสริมและสนับสนุนการจัดการศึกษา
๒. จำนวนโครงการ/กิจกรรมที่ดำเนินการส่งเสริมและสนับสนุนกิจการด้านสาธารณสุข
๓. จำนวนโครงการ/กิจกรรมที่ดำเนินการการแข่งขันกีฬาและนันทนาการเพื่อให้ประชาชนมีสุขภาพ

แข็งแรง และรักการเล่นกีฬา

๔. จำนวนโครงการ/กิจกรรมที่ดำเนินการให้ประชาชนได้มีโอกาสเรียนรู้ตลอดชีวิต มีความรู้คู่คุณธรรม

และจริยธรรม

๕. จำนวนโครงการ/กิจกรรมที่ดำเนินการให้ประชาชนได้รับการณรงค์ป้องกันยาเสพติด

๖. จำนวนโครงการ/กิจกรรมที่ดำเนินการที่ประชาชนมีส่วนร่วมประชาคม และแสดงความคิดเห็นในการ

พัฒนาตำบล

๔. ยุทธศาสตร์ที่ด้านศิลปะ วัฒนธรรม จารีตประเพณีและสืบสานภูมิปัญญาท้องถิ่น มีตัวชี้วัด คือ จำนวนโครงการ/กิจกรรมที่ดำเนินการด้านศิลปะ วัฒนธรรม จารีตประเพณีและสืบสานภูมิปัญญาท้องถิ่น

๕. ยุทธศาสตร์ด้านการจัดการทรัพยากรธรรมชาติและสิ่งแวดล้อม มีตัวชี้วัด คือ

๑. จำนวนหมู่บ้านที่เข้าร่วมโครงการ/กิจกรรม

๒. จำนวนกิจกรรมที่ส่งเสริม สนับสนุน ฝึกระวัง และฟื้นฟูธรรมชาติและสิ่งแวดล้อม

๓. จำนวนโครงการ/กิจกรรมที่ดำเนินการให้ประชาชนมีความรู้ สามารถป้องกันตนเองเมื่อเกิดภัย

ธรรมชาติ

๖. ยุทธศาสตร์ด้านการบริหารจัดการและการบริการ มีตัวชี้วัด คือ

๑. จำนวนโครงการ/กิจกรรมที่ดำเนินการ

๒. จำนวนการจัดหาวัสดุ ครุภัณฑ์

๒.๖ กลยุทธ์

๑ ยุทธศาสตร์การพัฒนาโครงสร้างพื้นฐาน มีกลยุทธ์ คือ

๑. เพื่อพัฒนาเส้นทางคมนาคมในตำบลให้ได้มาตรฐาน ครอบคลุม และทั่วถึง

๒. เพื่อพัฒนาพัฒนาระบบสาธารณูปโภค สาธารณูปการอย่างทั่วถึง

๓. เพื่อพัฒนาระบบผังเมืองขององค์กรปกครองส่วนท้องถิ่น

๒ ยุทธศาสตร์การพัฒนาด้านเศรษฐกิจและการท่องเที่ยวเชิงอนุรักษ์ มีกลยุทธ์ คือ

๑ พัฒนาแหล่งน้ำเพื่อการเกษตร

๒ ส่งเสริมและพัฒนาอาชีพของประชาชนให้มีรายได้เพิ่มขึ้นพัฒนาความเข้มแข็งของเศรษฐกิจชุมชนที่

เหมาะสมกับพื้นที่

๓ พัฒนาและปรับปรุงสถานที่ท่องเที่ยว

๔ ส่งเสริมและสนับสนุนเศรษฐกิจพอเพียงและเกษตรอินทรีย์

๓. ยุทธศาสตร์การพัฒนาสังคมและความมั่นคงของมนุษย์ มีกลยุทธ์ คือ

๑ ส่งเสริมและสนับสนุนการจัดการศึกษา

๒ ส่งเสริมและสนับสนุนกิจการด้านสาธารณสุข

๓ ส่งเสริมการจัดสวัสดิการ การกีฬา และนันทนาการแก่ประชาชน

๔ สร้างสังคมแห่งการเรียนรู้ตลอดชีวิต พัฒนาคนให้มีความรู้คู่คุณธรรม และจริยธรรม

๕ สนับสนุนการฝึกระวัง และแก้ไขปัญหาสุขภาพติดต่ออย่างต่อเนื่อง

๖ เพื่อสนับสนุนส่งเสริมประชาคมและการมีส่วนร่วมของประชาชน

๔. ยุทธศาสตร์การพัฒนาด้านศิลปวัฒนธรรมจารีต ประเพณีและภูมิปัญญาท้องถิ่น

๑ เพื่ออนุรักษ์ฟื้นฟูสนับสนุนส่งเสริมบูรณาการด้านศิลปวัฒนธรรมและ ภูมิปัญญาท้องถิ่น

๕. ยุทธศาสตร์ด้านการจัดการทรัพยากรธรรมชาติและสิ่งแวดล้อม

๑ ส่งเสริมสนับสนุนสร้างจิตสำนึกและความตระหนักในการจัดการทรัพยากรธรรมชาติและสิ่งแวดล้อม

๒ ส่งเสริมสนับสนุนฝึกระวังและฟื้นฟูธรรมชาติและสิ่งแวดล้อม

๓ ป้องกันและแก้ไขปัญหาภัยธรรมชาติ

๖. ยุทธศาสตร์การพัฒนาด้านการบริหารจัดการและการบริการ

๑ สนับสนุนให้มีการประสานงานการพัฒนา ระหว่างองค์กรปกครองส่วนท้องถิ่นและบูรณาการร่วมกับ

หน่วยงานอื่น

๒ สนับสนุนส่งเสริมงานบรรเทาสาธารณภัยให้มีประสิทธิภาพ

๓. พัฒนาองค์กรให้มีความเหมาะสมตามหลักการบริหารกิจการบ้านเมืองที่ดี

๔. จัดหาวัสดุ ครุภัณฑ์และเครื่องจักรกลที่จำเป็นสำหรับการปฏิบัติงานเพื่อพัฒนาขีดความสามารถ

๒.๗ จุดยืนทางยุทธศาสตร์

ในการจัดทำแผนพัฒนาท้องถิ่น ขององค์การบริหารส่วนตำบลป่าแลวหลวง จะให้ความสำคัญในประเด็นความเชื่อมโยงยุทธศาสตร์ที่สำคัญ ของแผนพัฒนาเศรษฐกิจและสังคมแห่งชาติฉบับที่ ๑๒ ยุทธศาสตร์ชาติ และยุทธศาสตร์จังหวัด จะเห็นได้ว่ามีความเชื่อมโยงกันอย่างชัดเจนในการนำมาเป็นแนวทางกำหนดประเด็นยุทธศาสตร์การพัฒนาขององค์กรปกครองส่วนท้องถิ่น ซึ่งการกำหนดประเด็นยุทธศาสตร์การพัฒนาที่ชัดเจนจะเป็นการเตรียมการพัฒนา เป็นการนำภูมิคุ้มกันที่มีอยู่ พร้อมทั้งเร่งสร้างภูมิคุ้มกันในท้องถิ่นให้เข้มแข็งขึ้น เพื่อเตรียมความพร้อมคน สังคม และระบบเศรษฐกิจของชุมชนให้สามารถปรับตัวรองรับผลกระทบจากการสภาวะการเปลี่ยนแปลงได้อย่างเหมาะสม โดยให้ความสำคัญกับการพัฒนาคนเป็นประเด็นหลัก เพื่อนำไปสู่การพัฒนาด้านสังคมเศรษฐกิจภายในชุมชนให้มีคุณภาพ ใช้ทรัพยากรที่มีอยู่ภายในชุมชนอย่างคุ้มค่าและเกิดประโยชน์สูงสุด รวมทั้งสร้างโอกาสทางเศรษฐกิจด้วยฐานความรู้ เทคโนโลยี นวัตกรรม และความคิดสร้างสรรค์ บนพื้นฐานการผลิตและการบริโภคที่เป็นมิตรต่อสิ่งแวดล้อม ซึ่งจะนำไปสู่การพัฒนาเพื่อประโยชน์สุขที่ยั่งยืนของชุมชนตามหลักปรัชญาของเศรษฐกิจพอเพียง องค์การบริหารส่วนตำบลป่าแลวหลวง จึงได้กำหนดจุดยืนทางยุทธศาสตร์ (Positioning) คือ พัฒนาเศรษฐกิจ สร้างคุณภาพชีวิตให้ยั่งยืน

๒.๘ ความเชื่อมโยงของยุทธศาสตร์ในภาพรวม

๑) ยุทธศาสตร์ด้านโครงสร้างพื้นฐาน มีความเชื่อมโยงกับยุทธศาสตร์จังหวัด : ยุทธศาสตร์ที่ ๑ พัฒนาและเสริมสร้างศักยภาพเศรษฐกิจการค้า การลงทุนและการท่องเที่ยว ตลอดจนพัฒนาทรัพยากรการผลิตทางการเกษตร อุตสาหกรรมอย่างยั่งยืน และเชื่อมโยงกับยุทธศาสตร์การพัฒนาองค์กรปกครองส่วนท้องถิ่น : ยุทธศาสตร์ที่ ๑ การพัฒนาโครงสร้างพื้นฐาน

๒) ยุทธศาสตร์ด้านเศรษฐกิจและการท่องเที่ยวเชิงอนุรักษ์ มีความเชื่อมโยงกับยุทธศาสตร์จังหวัด : ยุทธศาสตร์ที่ ๑ พัฒนาและเสริมสร้างศักยภาพเศรษฐกิจการค้า การลงทุนและการท่องเที่ยว ตลอดจนพัฒนาทรัพยากรการผลิตทางการเกษตร อุตสาหกรรมอย่างยั่งยืน และเชื่อมโยงกับยุทธศาสตร์การพัฒนาองค์กรปกครองส่วนท้องถิ่น : ยุทธศาสตร์ที่ ๒ การพัฒนาด้านเศรษฐกิจและ การท่องเที่ยวเชิงอนุรักษ์

๓) ยุทธศาสตร์การพัฒนาสังคม คุณภาพชีวิตและความมั่นคงของมนุษย์ มีความเชื่อมโยงกับยุทธศาสตร์จังหวัด : ยุทธศาสตร์ที่ ๓ พัฒนาและยกระดับคุณภาพชีวิตของประชาชนให้สอดคล้องกับวิถีชีวิตชุมชนตามหลักปรัชญาเศรษฐกิจพอเพียง และเชื่อมโยงกับยุทธศาสตร์การพัฒนาองค์กรปกครองส่วนท้องถิ่น : ยุทธศาสตร์ที่ ๓ การพัฒนาสังคมและความมั่นคงของมนุษย์

๔) ยุทธศาสตร์ด้านศิลปะ วัฒนธรรม จารีตประเพณีและสืบสานภูมิปัญญาท้องถิ่นมีความเชื่อมโยงกับยุทธศาสตร์จังหวัด : ยุทธศาสตร์ที่ ๓ พัฒนาและยกระดับคุณภาพชีวิตของประชาชนให้สอดคล้องกับวิถีชีวิตชุมชนตามหลักปรัชญาเศรษฐกิจพอเพียง และเชื่อมโยงกับยุทธศาสตร์การพัฒนาองค์กรปกครองส่วนท้องถิ่น : ยุทธศาสตร์ที่ ๔ การพัฒนาด้านศิลปะ วัฒนธรรม จารีตประเพณีและสืบสานภูมิปัญญาท้องถิ่น

๕) ยุทธศาสตร์ด้านการจัดการทรัพยากรธรรมชาติและสิ่งแวดล้อมและพลังงานมีความเชื่อมโยงกับยุทธศาสตร์จังหวัด : ยุทธศาสตร์ที่ ๑ บริหารจัดการทรัพยากรธรรมชาติและสิ่งแวดล้อมอย่างยั่งยืน โดยการมีส่วนร่วมของภาคประชาสังคม และเชื่อมโยงกับยุทธศาสตร์การพัฒนาองค์กรปกครองส่วนท้องถิ่น : ยุทธศาสตร์ที่ ๕ การพัฒนาด้านการจัดการทรัพยากรธรรมชาติและสิ่งแวดล้อม

๖) ยุทธศาสตร์ด้านการบริหารจัดการและการบริการ มีความเชื่อมโยงกับยุทธศาสตร์จังหวัด : ยุทธศาสตร์ที่ ๔ เสริมสร้างความสัมพันธ์ชายแดนตลอดจนวางระบบบริหารจัดการเพื่อเตรียมความพร้อมในการเข้าสู่ประชาคมอาเซียน และเชื่อมโยงกับยุทธศาสตร์การพัฒนาองค์กรปกครองส่วนท้องถิ่น : ยุทธศาสตร์ที่ ๖ การพัฒนาด้านการบริหารจัดการและการบริการ

๗) ยุทธศาสตร์ด้านการจัดการวิถีชีวิตชุมชนพื้นที่ต้นน้ำ มีความเชื่อมโยงกับยุทธศาสตร์จังหวัด : ยุทธศาสตร์ที่ ๔ เสริมสร้างความสัมพันธ์ชายแดนตลอดจนวางระบบบริหารจัดการเพื่อเตรียมความพร้อมในการเข้าสู่ประชาคมอาเซียน และเชื่อมโยงกับยุทธศาสตร์การพัฒนาองค์กรปกครองส่วนท้องถิ่น : ยุทธศาสตร์ที่ ๗ การพัฒนาด้านการบริหารจัดการและการบริการ

๓. การวิเคราะห์เพื่อพัฒนาท้องถิ่น

๓.๑การวิเคราะห์กรอบการจัดทำยุทธศาสตร์ขององค์กรปกครองส่วนท้องถิ่น

ผลการวิเคราะห์ศักยภาพเพื่อประเมินสถานะภาพการพัฒนาในปัจจุบันและโอกาส การพัฒนาในอนาคตของท้องถิ่น ด้วยเทคนิค SWOT Analysis (จุดแข็ง จุดอ่อน โอกาส และอุปสรรค)

จุดแข็ง (Strengths) ขององค์การบริหารส่วนตำบลป่าแลวหลวง

๑. พื้นที่การปกครองในเขตองค์การบริหารส่วนตำบลป่าแลวหลวง มีเขตการรับผิดชอบไม่มากทำให้ง่ายแก่การบริหาร
๒. ราษฎรในชุมชนไม่หนาแน่นส่วนมากเป็นคนในพื้นที่สะดวกในการติดต่อประสานงานในการทำโครงการและกิจกรรม
๓. สังคมในพื้นที่ตำบลป่าแลวหลวงอยู่กันแบบเครือญาติ มีชาติพันธุ์ชาวไทลื้อ
๔. เยาวชนมีการรวมกลุ่ม/มีสภาเด็กและเยาวชน
๕. มีทรัพยากรธรรมชาติที่หลากหลาย
๖. การมีส่วนร่วมของภาครัฐ ภาคประชาสังคม เช่น กลุ่มออมทรัพย์ กลุ่มวิสาหกิจชุมชน
๗. มีอ่างเก็บน้ำหลายแห่ง เช่น อ่างเก็บน้ำห้วยขอนแก่น ๒ อ่างเก็บน้ำห้วยขอนแก่น ๑ อ่างเก็บน้ำห้วยลากปิ่น อ่างเก็บน้ำห้วยข้าวหลาม อ่างเก็บน้ำห้วยยาง และอ่างเก็บน้ำห้วยปลาก้าง และมีน้ำบ่อน้ำรินที่มีน้ำสะอาดตลอดปี
๘. มีแหล่งท่องเที่ยวทางประเพณีวัฒนธรรม เช่น นมัสการพระพุทธรูปศักดิ์สิทธิ์วัดป่าแลว นมัสการครูบาอินทวัน วัดอภัยคีรี ประเพณีทำเป็งไหว้สาพระธาตุวัดสบยาง มหกรรมแห่คว้านล้านนา ทานก๋วยสลาก บูชาเจ้าหลวงบ้านสบยาง
๙. มีทุ่งหญ้าสาธารณะ จำนวน ๑๐๕ ไร่
๑๐. มีการรณรงค์เกี่ยวกับยาเสพติดอย่างต่อเนื่อง
๑๑. ส่วนราชการ และผู้นำชุมชนให้ความสำคัญกับการแก้ไขปัญหาสังคม
๑๒. ชุมชนมีความเข้มแข็ง และมีรักความสามัคคีกัน
๑๓. ชุมชนมีภูมิปัญญาท้องถิ่นและปราชญ์ชาวบ้านที่หลากหลายสาขา
๑๔. มีศูนย์บริการถ่ายทอดเทคโนโลยีการเกษตรประจำตำบล

จุดอ่อน (Weaknesses) ขององค์การบริหารส่วนตำบลป่าแลวหลวง

๑. ข้อจำกัดทางภูมิศาสตร์ของตำบลป่าแลวหลวง และปัญหาเสื่อมโทรมของทรัพยากรธรรมชาติและสิ่งแวดล้อมมีแนวโน้มสูงขึ้น ลักษณะภูมิประเทศเป็นพื้นที่ป่า เขาลาดชัน ไม่เหมาะสมการปลูกพืชเศรษฐกิจ การลดลงของพื้นที่ป่าไม้ถูกทำลายไปเรื่อยๆ ไม่มีแหล่งต้นน้ำ แหล่งกักเก็บน้ำไม่สามารถกักเก็บน้ำไว้ใช้ตลอดปีได้ แหล่งน้ำต้นเขิน และขาดการบริหารจัดการน้ำ คุณภาพอากาศต่ำมีมลพิษและฝุ่นละอองที่เกิดจากการเผาป่า
๒. มีการบุกรุกขยายพื้นที่ทำกินเพิ่มขึ้นทุกปีเพื่อทำการเกษตรและเตรียมพื้นที่ให้มีการเผาส่งผลให้เกิดปัญหาหมอกและควันไฟ และปัญหาอุทกภัย และดินโคลนถล่ม
๓. ดินเสื่อมโทรมจากการใช้สารเคมีเพิ่มขึ้นทุกปี
๔. การปลูกพืชเชิงเดี่ยวส่งผลให้มีการชะล้างพังทลายของหน้าดินและการทำให้ดินเสื่อมสภาพรวมถึงส่งผลความมั่นคงด้านอาหารและมีผลต่อการเรียนรู้ในเชิงระบบของเกษตรกร
๕. ประชาชนมีความยากจน รายได้น้อย
๖. ปัญหาหนี้สินของประชาชน
๗. การระบาดของโรคพืช
๘. ขาดองค์ความรู้ และสนับสนุนการพัฒนาผลิตภัณฑ์ตามแนวทางเศรษฐกิจสร้างสรรค์
๙. ขาดการรวมตัวขององค์กรเกษตรกร การพัฒนาการผลิต การตลาดสินค้าการเกษตร

๑๐. เยาวชนมีพฤติกรรมเสี่ยง เนื่องจากมีค่านิยมที่ไม่ถูกต้อง ไม่รู้เท่าทันสื่อ โฆษณา มีปัญหาในครอบครัวขาดความเข้มงวดในการใช้กฎหมายในการควบคุมสถานบันเทิง กฎหมายเกี่ยวกับเด็กและเยาวชน ทำให้เข้าถึงอบายมุขได้ง่าย

๑๑. ประเพณีเอื้อให้มีพฤติกรรมเสี่ยง ขาดการรณรงค์อย่างต่อเนื่อง
๑๒. วัฒนธรรมบริโภคนิยม ไหลเข้ามาตามกระแสโลกาภิวัตน์
๑๓. ส่วนราชการ และผู้นำชุมชนขาดความรู้ความสามารถด้านเทคโนโลยี ขาดการถ่ายทอดองค์ความรู้
๑๔. ขาดการส่งเสริมและถ่ายทอดภูมิปัญญาท้องถิ่นและปราชญ์ชาวบ้าน
๑๕. พื้นที่ทำกินมีจำกัด
๑๖. มีการลักลอบใช้เส้นทางหลบเลี่ยงในการทำผิดกฎหมาย

โอกาส (Opportunities) ขององค์การบริหารส่วนตำบลป่าแลวหลวง

๑. มีโครงการในพระราชดำริในพื้นที่ เช่น ปิดทองหลังพระสืบสานแนวพระราชดำริ และโครงการกองทุนแม่ของแผ่นดิน และการดำเนินงานตามแนวปรัชญาเศรษฐกิจพอเพียง

๒. รัฐบาลมีนโยบายในการบริหารจัดการต้นน้ำ และส่งเสริมการทำเกษตรแบบผสมผสาน
๓. มีสถานที่ตั้งชยะ
๔. มีเส้นทางคมนาคมขนส่งที่สะดวก
๕. รัฐบาลสนับสนุนให้การแก้ไขปัญหาเสพติดเป็นวาระแห่งชาติ
๖. มีการประสานงานและแลกเปลี่ยนประสบการณ์ของส่วนราชการ ผู้นำชุมชน องค์กร

อุปสรรค (Threats) ขององค์การบริหารส่วนตำบลป่าแลวหลวง

๑. นโยบายรัฐบาลบางโครงการมีผลกระทบต่อการอนุรักษ์ทรัพยากรธรรมชาติ
๒. ตำบลป่าแลวหลวงมีพื้นที่เสี่ยงภัย เช่น อุทกภัย วาตภัย แผ่นดินไหว
๓. ระเบียบ กฎหมาย ไม่เอื้อต่อการพัฒนา
๔. ขาดแคลนเทคโนโลยีทางการเกษตร
๕. ข้อตกลงความร่วมมือของ AEC ส่งผลกระทบต่อการประกอบอาชีพ
๖. สภาพการทางการเมืองส่งผลกระทบต่อพัฒนาท้องถิ่น
๗. การเปลี่ยนรัฐบาลทำให้นโยบายเปลี่ยนแปลง และไม่ต่อเนื่อง
๘. งบประมาณมีจำกัด

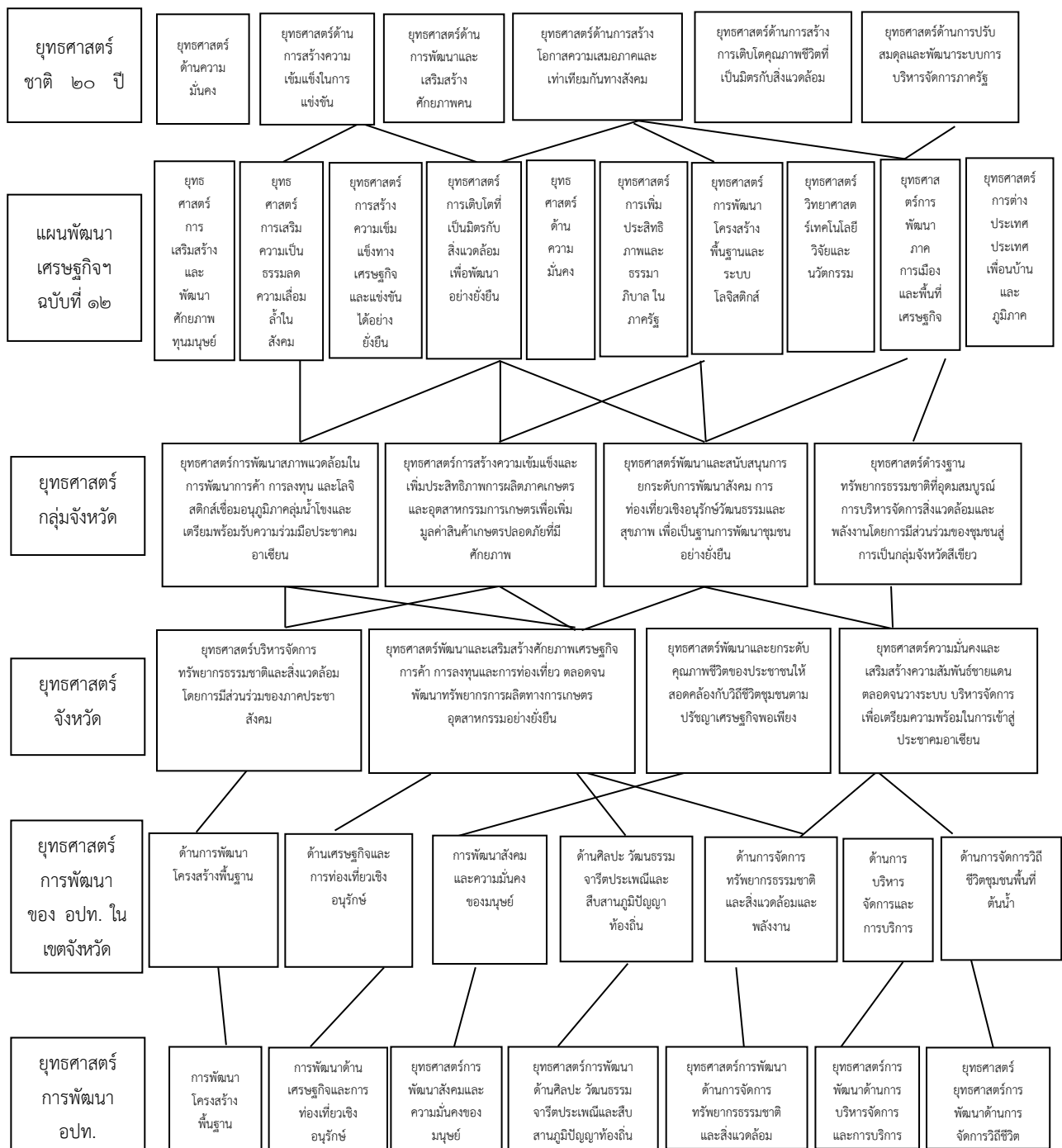
๓.๒ การประเมินสถานการณ์สภาพแวดล้อมภายนอกที่เกี่ยวข้อง

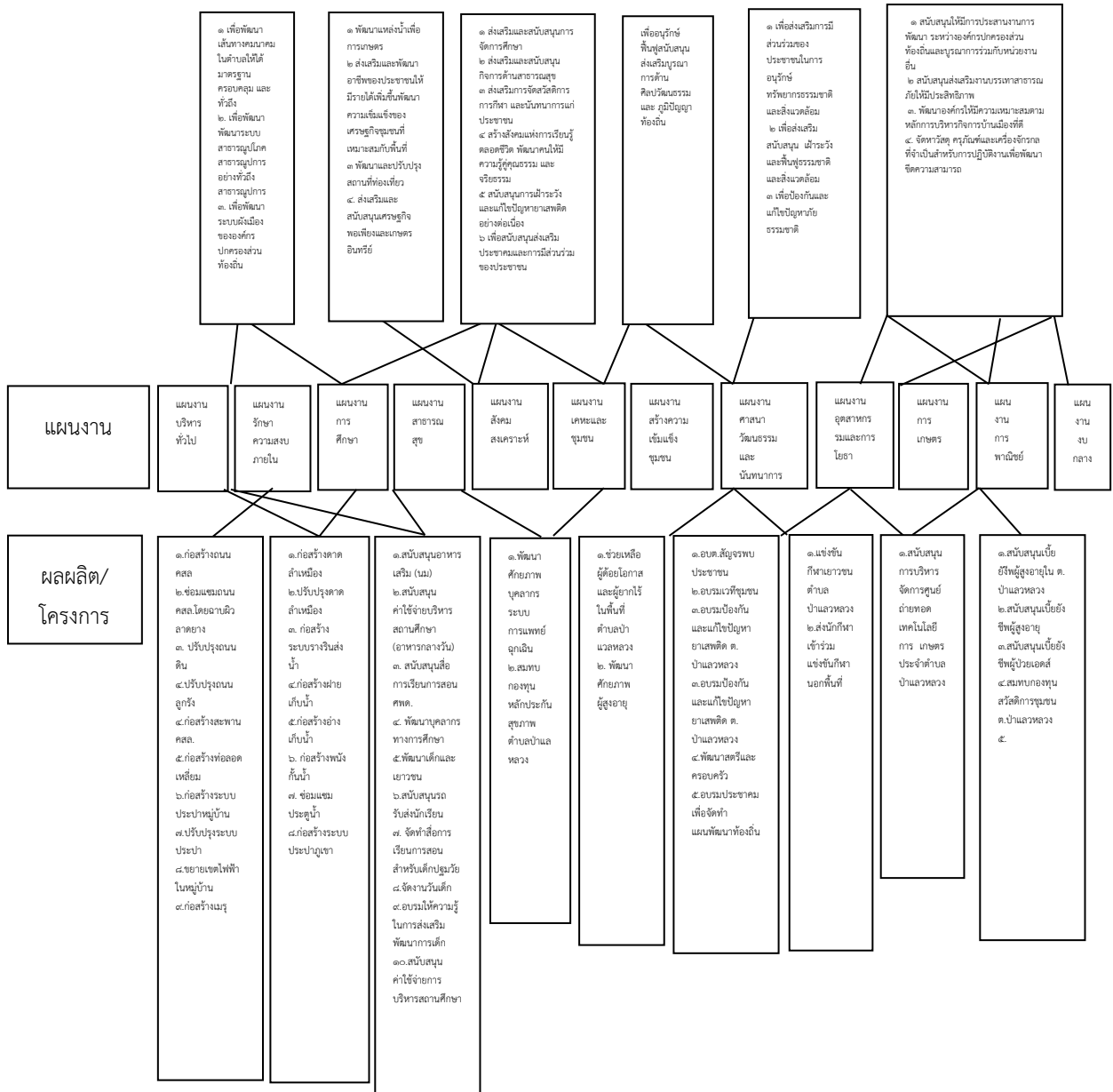
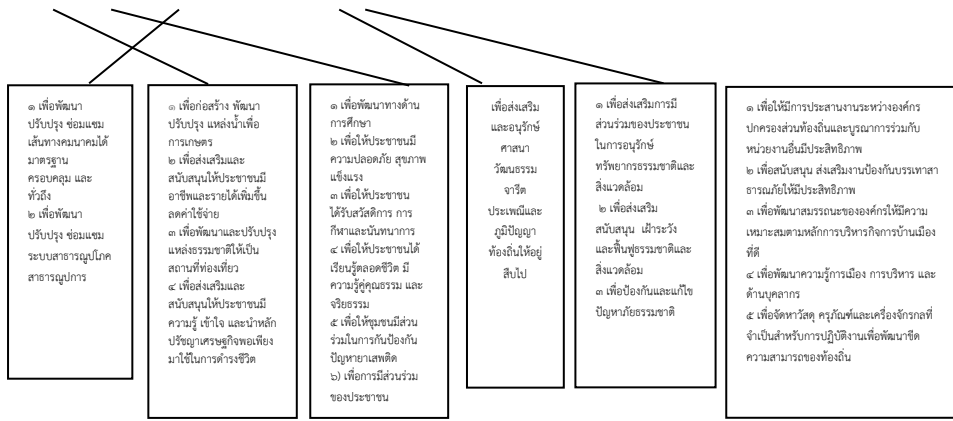
จากสถานการณ์เปลี่ยนแปลงในปัจจุบัน ที่มีการเคลื่อนไหวทั้งด้านเศรษฐกิจ สังคม การเมือง และสภาพแวดล้อม อุทกภัย และภัยแล้งที่เกิดจากปัญหาภาวะโลกร้อน สร้างความแปรปรวนกับสภาพอากาศ ส่งผลให้ตำบลป่าแลวหลวงได้รับผลกระทบทั้งโดยตรงและโดยอ้อม ทั้งทางด้านเศรษฐกิจ สังคม และการเมือง ปัญหาราคาน้ำมันราคาแพง ปัญหาการขาดแคลนอาหาร ต้นทุนทางอาหารสูงขึ้น ปัญหาการตัดไม้ทำลายป่า ปัญหาการแพร่ระบาดของยาเสพติด สร้างความเดือดร้อนให้กับประชาชน ทำให้ประชาชนยากจน

องค์การบริหารส่วนตำบลป่าแลวหลวง กำหนดทิศทางการพัฒนาแบบบูรณาการ เพื่อให้ตำบลป่าแลวหลวงมีความเจริญก้าวหน้าอย่างยั่งยืน และสมดุลภายใต้การจัดการทรัพยากรธรรมชาติและสิ่งแวดล้อม เพิ่มพูนป่าไม้ น้ำ สัตว์ป่า และการเพิ่มโอกาสชีวิตของคนในตำบลป่าแลวหลวง เป็นสังคมที่ปลอดภัยเสพติดและปัญหาอาชญากรรม มีวิถีชีวิตแบบเศรษฐกิจพอเพียง ประเพณีวัฒนธรรมท้องถิ่นที่ดีงาม เน้นการพัฒนาเศรษฐกิจ เพิ่มศักยภาพการผลิต โดยมีตัวชี้วัดที่ชัดเจนสามารถประเมินผลได้ในแต่ละช่วงเวลา ในยุทธศาสตร์ฯ ฉบับนี้จะส่งผลให้ตำบลป่าแลวหลวง เป็นตำบลที่น่าอยู่ และมีการพัฒนาที่ยั่งยืน สังคมมีคุณภาพ

๓.๓ ความเชื่อมโยงยุทธศาสตร์การพัฒนาจังหวัดกับยุทธศาสตร์การพัฒนาขององค์กรปกครองส่วนท้องถิ่น
โครงสร้างเชื่อมโยงแผนยุทธศาสตร์การพัฒนาองค์กรบริหารส่วนตำบลป่าเลาหลวง

พ.ศ. ๒๕๖๑-๒๕๖๕





๓.๔ แผนผังยุทธศาสตร์ (strategic map)

